

Số: /QĐ-BNNMT

Hà Nội, ngày tháng năm 2026

DỰ THẢO

QUYẾT ĐỊNH

**Phê duyệt Quy hoạch tổng hợp lưu vực sông Trà Khúc và vùng phụ cận
thời kỳ 2021 - 2030, tầm nhìn đến năm 2050**

BỘ TRƯỞNG BỘ NÔNG NGHIỆP VÀ MÔI TRƯỜNG

Căn cứ Luật Tổ chức Chính phủ ngày 18 tháng 02 năm 2025; Luật Tổ chức chính quyền địa phương ngày 16 tháng 6 năm 2025;

Căn cứ Nghị định số 35/2025/NĐ-CP ngày 25 tháng 2 năm 2025 của Chính phủ quy định chức năng, nhiệm vụ, quyền hạn và cơ cấu tổ chức của Bộ Nông nghiệp và Môi trường;

Căn cứ Luật Tài nguyên nước ngày 27 tháng 11 năm 2023;

Căn cứ Luật Quy hoạch ngày 10 tháng 12 năm 2025; Luật sửa đổi, bổ sung một số điều của 15 luật trong lĩnh vực nông nghiệp và môi trường ngày 11 tháng 12 năm 2025;

Căn cứ Quyết định số 1622/QĐ-TTg ngày 27 tháng 12 năm 2022 của Thủ tướng Chính phủ phê duyệt Quy hoạch tài nguyên nước thời kỳ 2021 - 2030, tầm nhìn đến năm 2050;

Xét đề nghị của Trung tâm Quy hoạch và Điều tra tài nguyên nước quốc gia tại Tờ trình số/TTr-TTTNQG ngày ... tháng năm 2026 về việc phê duyệt Quy hoạch tổng hợp lưu vực sông Trà Khúc và vùng phụ cận thời kỳ 2021 - 2030, tầm nhìn đến năm 2050;

Theo đề nghị của Cục trưởng cục Quản lý tài nguyên nước.

QUYẾT ĐỊNH:

Điều 1. Phê duyệt Quy hoạch tổng hợp lưu vực sông Trà Khúc và vùng phụ cận thời kỳ 2021-2030, tầm nhìn đến năm 2050 (sau đây gọi là Quy hoạch) với các nội dung chủ yếu sau:

I. PHẠM VI QUY HOẠCH

Phạm vi quy hoạch là diện tích lưu vực sông Trà Khúc và vùng phụ cận thuộc địa giới hành chính tỉnh Quảng Ngãi và thành phố Đà Nẵng với tổng diện tích 6.235 km².

II. QUAN ĐIỂM

1. Tài nguyên nước được quản lý, bảo vệ, khai thác, sử dụng tổng hợp theo lưu vực sông, nguồn nước, kết hợp với quản lý theo địa giới hành chính, thống nhất về số lượng, chất lượng; giữa nước mặt và nước dưới đất; giữa thượng lưu và hạ lưu, kết hợp với quản lý các nguồn tài nguyên thiên nhiên khác, bảo đảm

phù hợp với Quy hoạch tài nguyên nước thời kỳ 2021-2030, tầm nhìn đến năm 2050, quy hoạch vùng, quy hoạch tỉnh.

2. Quy hoạch tổng hợp lưu vực sông được xây dựng trên cơ sở lấy tài nguyên nước là yếu tố cốt lõi, xác định biến đổi khí hậu và nước biển dâng là xu thế tất yếu phải sống chung và chủ động thích ứng; gắn kết hiện trạng, định hướng sử dụng tài nguyên nước với tài nguyên đất, cơ cấu sử dụng đất và các tài nguyên thiên nhiên khác; là cơ sở cho việc lập các quy hoạch có tính chất kỹ thuật, chuyên ngành khác có nội dung khai thác, sử dụng tài nguyên nước, kế hoạch quản lý chất lượng môi trường nước mặt, kế hoạch bảo vệ nước dưới đất và điều hòa, phân phối tài nguyên nước.

3. Tích trữ, điều hòa, phân phối nguồn nước linh hoạt, tôn trọng quy luật tự nhiên, phù hợp với khả năng của nguồn nước. Sử dụng nước tiết kiệm, hiệu quả, đa mục tiêu, nâng cao giá trị sử dụng nước, bảo đảm an ninh nguồn nước và thích ứng với biến đổi khí hậu; bảo đảm việc chia sẻ nguồn nước giữa các ngành, các vùng, các địa phương trên vùng quy hoạch.

4. Bảo vệ tài nguyên nước trên cơ sở bảo vệ chức năng nguồn nước đáp ứng chất lượng nước cho các mục đích sử dụng, bảo vệ nguồn sinh thủy, phù hợp với điều kiện phát triển kinh tế - xã hội và văn hóa trên lưu vực sông.

5. Phòng, chống, khắc phục hậu quả, tác hại do nước gây ra với phương châm chủ động phòng ngừa là chính để giảm thiểu tối đa tổn thất, ổn định an sinh xã hội, giữ vững quốc phòng, an ninh.

III. MỤC TIÊU

1. Mục tiêu tổng quát

Bảo đảm an ninh nguồn nước trên lưu vực sông, tích trữ, điều hòa, phân phối tài nguyên nước một cách công bằng, hợp lý, khai thác, sử dụng tiết kiệm, hiệu quả nguồn nước gắn với bảo vệ, phát triển bền vững tài nguyên nước nhằm đáp ứng nhu cầu nước cho dân sinh, phát triển kinh tế - xã hội và văn hóa, bảo đảm quốc phòng, an ninh, bảo vệ môi trường. Bảo vệ tài nguyên nước, phòng, chống suy thoái, cạn kiệt, ô nhiễm nguồn nước và tác hại do nước gây ra, có lộ trình phục hồi nguồn nước bị suy thoái, cạn kiệt, ô nhiễm, đáp ứng yêu cầu quản lý tổng hợp tài nguyên nước theo lưu vực sông và thích ứng với biến đổi khí hậu. Từng bước hướng tới quản trị tài nguyên nước trên nền tảng công nghệ số thông qua hệ thống thông tin, cơ sở dữ liệu tài nguyên nước quốc gia, hệ thống công cụ hỗ trợ ra quyết định, bảo đảm sử dụng hiệu quả nguồn lực trong công tác quản lý tài nguyên nước.

2. Mục tiêu đến năm 2030

a) Tích trữ, điều hòa, phân phối nguồn nước hợp lý bảo đảm hài hòa lợi ích giữa các địa phương, các đối tượng sử dụng nước trên lưu vực; khai thác, sử dụng nước tiết kiệm, hiệu quả nhằm nâng cao giá trị kinh tế của nguồn nước, bảo đảm an ninh nguồn nước, thích ứng với biến đổi khí hậu;

b) Bảo vệ nguồn nước mặt, nước dưới đất, bảo vệ chức năng nguồn nước, hành lang bảo vệ nguồn nước, nguồn sinh thủy, các nguồn nước có chức năng điều hòa, các nguồn nước có giá trị cao về đa dạng sinh học, lịch sử, văn hóa, tín ngưỡng, nhằm từng bước bảo đảm số lượng, chất lượng nước đáp ứng các mục

tiêu phát triển kinh tế - xã hội; đồng thời kiểm soát được hoạt động xả nước thải vào nguồn nước từ hoạt động sản xuất và nước thải sinh hoạt không ảnh hưởng đến chức năng nguồn nước;

c) Bảo đảm lưu thông dòng chảy, phòng, chống sạt, lở lòng, bờ, bãi sông giảm thiểu tác hại do nước gây ra, phòng, chống sạt, lún mặt đất;

d) Từng bước phục hồi nguồn nước mặt bị suy thoái, cạn kiệt, ô nhiễm nghiêm trọng, ưu tiên đối với các khu vực trọng điểm phát triển kinh tế - xã hội; phòng, chống suy thoái, cạn kiệt nguồn nước dưới đất;

đ) Quản lý, vận hành hệ thống thông tin, dữ liệu tài nguyên nước bảo đảm kết nối, chia sẻ với hệ thống cơ sở dữ liệu ngành tài nguyên và môi trường, kết hợp bộ công cụ hỗ trợ ra quyết định để đánh giá nguồn nước trên lưu vực, giám sát thực hiện quy hoạch, hỗ trợ điều hòa, phân phối nguồn nước trong vùng quy hoạch;

e) Phân đầu đạt được một số chỉ tiêu cơ bản của Quy hoạch, gồm:

- 100% công trình khai thác, sử dụng nước được giám sát vận hành và kết nối hệ thống theo quy định;

- Hoàn thành và công bố danh mục hồ, ao, đầm, phá có chức năng điều hòa, cấp nước, phòng, chống ngập úng, tạo cảnh quan, môi trường và bảo vệ, bảo tồn hoạt động tôn giáo, tín ngưỡng, giá trị văn hóa, đa dạng sinh học để quản lý, bảo vệ;

- 100% các nguồn nước liên tỉnh có tính chất quan trọng phục vụ phát triển kinh tế - xã hội trong kỳ quy hoạch được công bố khả năng tiếp nhận nước thải, sức chịu tải;

- Hoàn thành việc lập và công bố hành lang bảo vệ nguồn nước;

- 100% khu công nghiệp, khu chế xuất hoạt động có hệ thống xử lý nước thải tập trung được xử lý theo quy định đạt quy chuẩn quốc gia trước khi xả vào nguồn nước;

- Trên 50% nước thải đô thị từ loại II trở lên và 20% lượng nước thải tại các đô thị còn lại được thu gom và xử lý bảo đảm đạt quy chuẩn môi trường;

- Bảo vệ và phát triển nguồn sinh thủy, bảo đảm tỉ lệ che phủ rừng theo các quy hoạch các tỉnh, thành phố hoặc ngành liên quan đã được phê duyệt.

3. Tầm nhìn đến năm 2050

a) Duy trì, phát triển tài nguyên nước, điều hòa, phân phối nguồn nước bảo đảm an ninh nguồn nước, thích ứng với biến đổi khí hậu;

b) Tăng cường bảo vệ tài nguyên nước, bảo đảm số lượng, chất lượng nước đáp ứng các mục tiêu phát triển kinh tế - xã hội và giảm thiểu tác hại do nước gây ra. Hoạt động quản lý, khai thác, sử dụng, bảo vệ tài nguyên nước được thực hiện theo phương thức trực tuyến trên nền tảng công nghệ số;

c) Điều hòa, phân phối tài nguyên nước trên nền tảng công nghệ số, xây dựng hệ thống công cụ hỗ trợ ra quyết định, quy trình vận hành hồ chứa, liên hồ chứa theo thời gian thực;

d) Phục hồi nguồn nước bị suy thoái, cạn kiệt, ô nhiễm; ưu tiên phục hồi các dòng sông, đoạn sông cạn kiệt, không có dòng chảy, ô nhiễm nghiêm trọng; kết hợp phòng, chống sạt, lở bờ sông, suối có hiệu quả;

đ) Kiểm soát được ngập úng do triều, mưa, lũ thông qua các biện pháp phi công trình, công trình trữ nước tại các vùng ngập, vùng trũng;

e) Bổ sung và nâng cao một số chỉ tiêu của quy hoạch, quản lý tổng hợp tài nguyên nước phù hợp với giai đoạn phát triển của quốc gia, ngang bằng với các quốc gia phát triển trong khu vực; nâng cao giá trị sử dụng nước phù hợp với xu hướng phát triển chung của thế giới;

g) Bảo đảm phân bổ hài hòa lợi ích sử dụng nước giữa các địa phương, các ngành, lĩnh vực, giữa thượng lưu và hạ lưu; bảo đảm an ninh nguồn nước.

IV. NỘI DUNG QUY HOẠCH

A. Định hướng điều hòa, phân phối tài nguyên nước

1. Quản lý, điều hòa, phân phối nguồn nước có thể khai thác, sử dụng trên toàn lưu vực ứng với tần suất 50% khoảng 9.842,3 triệu m³, ứng với tần suất 85% khoảng 6.986,5 triệu m³ và một số nguồn nước bảo đảm quy định tại Phụ lục III kèm theo Quyết định này, góp phần bảo đảm an ninh nguồn nước đáp ứng cho nhu cầu khai thác, sử dụng nước đến năm 2030 khoảng 1.078,97 triệu m³ trên phạm vi vùng quy hoạch, chi tiết quy định tại Phụ lục IV kèm theo Quyết định này. Lượng nước phân phối cho các đối tượng khai thác, sử dụng thực hiện theo quy định tại Phụ lục IV kèm theo Quyết định này.

2. Căn cứ hiện trạng, diễn biến nguồn nước, hiện trạng tích trữ nước trong các hồ chứa, hiện trạng mực nước trong các tầng chứa nước; dự báo khí tượng thủy văn, lượng nước tích trữ tại các hồ chứa, mực nước trong các tầng chứa nước; nhu cầu khai thác, sử dụng tài nguyên nước và đánh giá mức độ hạn hán, thiếu nước trên lưu vực sông, Bộ Nông nghiệp và Môi trường chủ trì, phối hợp với các bộ, cơ quan ngang bộ và Ủy ban nhân dân các tỉnh trong vùng quy hoạch xây dựng, công bố kịch bản nguồn nước hằng năm.

Căn cứ trạng thái nguồn nước được xác định trong kịch bản nguồn nước, Bộ Nông nghiệp và Môi trường chủ trì, phối hợp với Bộ Công Thương, Bộ Xây dựng và bộ, cơ quan ngang bộ, Ủy ban nhân dân cấp tỉnh, thành phố và cơ quan, tổ chức khác có liên quan trên lưu vực sông thực hiện xây dựng, tổ chức thực hiện phương án điều hòa, phân phối tài nguyên nước và triển khai các hoạt động điều hòa, phân phối tài nguyên nước.

Trường hợp hiện trạng và dự báo nguồn nước trên lưu vực sông ở trạng thái hạn hán thiếu nước tùy theo mức độ nghiêm trọng, ưu tiên bảo đảm nguồn nước sinh hoạt cho vùng hạ lưu sông Trà Khúc, ngành sản xuất có giá trị kinh tế cao tiêu tốn ít nước, bảo đảm nước cho an ninh năng lượng trên lưu vực; đồng thời điều chỉnh chế độ khai thác, vận hành của các công trình khai thác, sử dụng nước trên lưu vực sông, đặc biệt các công trình Đăk Đrinh, Nước Trong, đập Thạch Nham, Liệt Sơn, Núi Ngang, Thới Lới; tăng cường lấy nước ở các nguồn nước dự phòng và từ các vùng phụ cận; xem xét hạn chế lượng nước cấp cho nông nghiệp của hệ thống thủy lợi Thạch Nham cho các vùng thuộc lưu vực sông Vệ và phụ cận, lưu vực sông Trà Bồng và phụ cận. Nâng cao hiệu quả sử dụng và khả năng tích trữ nước của các công trình khai thác phù hợp với kế hoạch khai thác, sử dụng nước.

3. Bảo đảm an toàn cấp nước sinh hoạt cho các đô thị

Trường hợp xảy ra sự cố ô nhiễm nguồn nước, hạn hán, thiếu nước nghiêm trọng ảnh hưởng đến an ninh nguồn nước sinh hoạt cho các đô thị, khu dân cư tập trung thì thực hiện phương án sử dụng nguồn nước dự phòng theo quy định tại Phụ lục V kèm theo Quyết định này.

4. Bảo đảm an toàn cấp nước cho hoạt động phát triển kinh tế

Phát triển kinh tế phải phù hợp với khả năng đáp ứng của nguồn nước và khả năng khai thác, đặc biệt bảo đảm an toàn cấp nước cho các khu công nghiệp, khu kinh tế:

- Bảo đảm nguồn nước cấp cho khu kinh tế Dung Quất thuộc lưu vực sông Trà Bồng và phụ cận từ nguồn nước mặt sông Trà Khúc, nước mặt sông Trà Bồng và nước dưới đất;

- Bảo đảm cấp nước khu công nghiệp Quảng Phú tại hạ lưu sông Trà Khúc từ nguồn nước mặt sông Trà Khúc và nước dưới đất.

5. Có các giải pháp khai thác hợp lý nguồn nước dưới đất vùng hạ lưu sông Trà Khúc, lưu vực sông Trà Bồng và phụ cận, lưu vực sông Vệ và phụ cận, Lý Sơn để bảo đảm không vượt ngưỡng giới hạn về mực nước, lưu lượng khai thác và phòng tránh xâm nhập mặn tầng chứa nước.

Ưu tiên sử dụng nước mặt các vùng có khả năng tiếp cận thuận lợi với nguồn nước mặt, các hệ thống cấp nước; bảo vệ và dự phòng nguồn nước dưới đất cho sinh hoạt trong trường hợp hạn hán, thiếu nước ảnh hưởng đến an ninh nguồn nước cho sinh hoạt thành phố Quảng Ngãi thuộc vùng hạ lưu sông Trà Khúc, đảo Lý Sơn.

6. Trong kỳ quy hoạch, các công trình khai thác, sử dụng nước (bao gồm công trình quy hoạch và công trình hiện có) trên sông, suối (trừ hồ chứa, đập dâng), tầng chứa nước, bảo đảm không vượt quá ngưỡng giới hạn khai thác quy định tại Phụ lục III kèm theo Quyết định này.

7. Công trình đập, hồ chứa, công trình điều tiết, tích trữ nước, phát triển nguồn nước

a) Các công trình đập, hồ chứa, công trình điều tiết, tích trữ nước, phát triển nguồn nước trong Quy hoạch này, gồm các công trình quy định tại Phụ lục VII kèm theo Quyết định này và các công trình điều tiết, khai thác, sử dụng nước, phát triển tài nguyên nước khác đã được cấp có thẩm quyền phê duyệt trong các quy hoạch có khai thác, sử dụng nước hoặc đã được chấp thuận chủ trương đầu tư hoặc quyết định đầu tư hoặc vận hành trước ngày Quyết định này có hiệu lực thi hành;

b) Nâng cao khả năng tích nước, trữ nước, tham gia điều tiết nguồn nước của các công trình thủy lợi, thủy điện và các công trình khai thác nước dưới đất bảo đảm yêu cầu về thiết kế được phê duyệt. Bổ sung các công trình tích nước, trữ nước, điều tiết, phát triển tài nguyên nước phải bảo đảm an ninh nguồn nước trong kỳ quy hoạch;

c) Trong kỳ quy hoạch, nghiên cứu cải tạo và nâng cấp công trình điều tiết, khai thác, sử dụng nước, phát triển tài nguyên nước đa mục tiêu trên tiểu vùng như sau:

- Có giải pháp nâng cao năng lực, hiệu quả lấy nước phù hợp cho hệ thống đập Thạch Nham, hồ Thới Lới để nâng cao hiệu quả sử dụng nước;
- Nghiên cứu giải pháp ngăn mặn, giữ ngọt trên sông Trà Khúc, sông Trà Bồng, sông Vệ.

B. Định hướng bảo vệ tài nguyên nước

1) Chức năng nguồn nước

a) Chức năng nguồn nước là một trong các căn cứ để lựa chọn các giải pháp bảo vệ nguồn nước, cải tạo, phục hồi các nguồn nước bị suy thoái, cạn kiệt, ô nhiễm; quyết định việc chấp thuận, phê duyệt, cấp phép cho các dự án có xả nước thải vào nguồn nước theo quy định của pháp luật về bảo vệ môi trường. Các nguồn nước trên vùng quy hoạch chức năng sử dụng cho nhiều mục đích khác nhau, trong đó các mục đích sử dụng chính, gồm: cấp nước sinh hoạt, sản xuất công nghiệp, sản xuất nông nghiệp, du lịch, kinh doanh dịch vụ, thủy điện, giao thông thủy. Chức năng nguồn nước được xác định đến năm 2030; định kỳ thực hiện rà soát, điều chỉnh chức năng nguồn nước để phù hợp với tình hình thực tế của từng nguồn nước, từng khu vực theo từng thời kỳ. Chức năng cơ bản của từng nguồn nước, đoạn sông trên vùng quy hoạch được quy định tại Phụ lục II kèm theo Quyết định này.

Nguồn nước dưới đất trên vùng quy hoạch có chức năng sử dụng chính cho các mục đích: cấp nước sinh hoạt, sản xuất công nghiệp, kinh doanh, dịch vụ.

b) Các nguồn nước nội tỉnh khi quy định chức năng nguồn nước phải bảo đảm tính hệ thống và phù hợp với chức năng nguồn nước quy định tại Phụ lục II kèm theo Quyết định này;

c) Tổ chức, cá nhân khai thác, sử dụng nước hoặc có các hoạt động khác không làm ảnh hưởng đến chức năng nguồn nước; xả nước thải vào nguồn nước mặt phải đạt quy chuẩn kỹ thuật môi trường về nước thải phù hợp với chức năng nguồn nước theo quy định tại Phụ lục II kèm theo Quyết định này và phải tuân thủ quy định của pháp luật về bảo vệ môi trường. Trường hợp thực hiện các hoạt động phát triển kinh tế - xã hội phải điều chỉnh chức năng nguồn nước trong Quy hoạch này thì phải xây dựng phương án và được cơ quan có thẩm quyền chấp thuận trước khi thực hiện.

2. Quản lý khai thác, sử dụng nguồn nước mặt bảo đảm dòng chảy tối thiểu trên sông

Việc khai thác, sử dụng nguồn nước trên sông, suối, kênh, rạch phải bảo đảm giá trị dòng chảy tối thiểu được quy định tại Phụ lục VI kèm theo Quyết định này. Trường hợp xây dựng mới các công trình khai thác, sử dụng nước, căn cứ vào điều kiện thực tế, đặc điểm từng nguồn nước, Bộ Nông nghiệp và Môi trường hoặc Ủy ban nhân dân tỉnh, thành phố trực thuộc trung ương có liên quan theo thẩm quyền xem xét quyết định giá trị dòng chảy tối thiểu sau công trình bảo đảm giá trị dòng chảy tối thiểu trên sông phù hợp theo quy định.

3. Phòng, chống và phục hồi nguồn nước bị suy thoái, cạn kiệt, ô nhiễm và bảo vệ các nguồn nước mặt

a) Quản lý không gian tiêu thoát nước, bảo đảm lưu thông dòng chảy, tăng thoát lũ trên vùng hạ lưu sông Trà Khúc, lưu vực sông Trà Bồng và phụ cận, lưu vực sông Vệ và phụ cận. Các dự án cải tạo, lưu thông dòng chảy phải bảo đảm các yêu cầu quy định về bảo vệ hành lang nguồn nước và quy định của pháp luật về đề điều, phòng, chống thiên tai, quản lý lòng, bờ, bãi sông và kết hợp cải tạo, phục hồi nguồn nước bị suy thoái, cạn kiệt, ô nhiễm;

b) Kiểm soát, phòng ngừa và giảm thiểu tác động của xâm nhập mặn; khai thác sử dụng hiệu quả hợp lý nguồn nước, chủ động giải pháp sử dụng nước tại những khu vực thường xuyên bị nhiễm mặn thuộc vùng hạ lưu sông Trà Khúc, lưu vực sông Trà Bồng và phụ cận, lưu vực sông Vệ và phụ cận;

c) Nước thải sinh hoạt tại các khu đô thị, khu dân cư tập trung, nước thải của các cơ sở sản xuất có hoạt động xả nước thải phải có biện pháp và lộ trình thu gom, xử lý nước thải đạt tiêu chuẩn, quy chuẩn theo quy định, xả nước thải vào nguồn nước bảo đảm phù hợp với chức năng nguồn nước được quy định tại Phụ lục II kèm theo Quyết định này và kế hoạch quản lý chất lượng môi trường nước mặt;

d) Quản lý các hồ, ao thuộc danh mục các hồ, ao không được san lấp, lấn chiếm theo quy định; bổ sung các hồ, ao có chức năng tích trữ, điều hòa, cấp nước, phòng, chống ngập úng, tạo cảnh quan, môi trường và bảo vệ, bảo tồn hoạt động tôn giáo, tín ngưỡng, giá trị văn hoá, đa dạng sinh học để dự phòng cấp nước; đồng thời tạo nguồn cung cấp thấm bổ cập cho nước dưới đất; dự án công trình xây dựng phải bảo đảm không vượt quá mật độ xây dựng theo quy định;

đ) Các tổ chức, cá nhân thực hiện điều tra, đánh giá, thăm dò, khai thác nước dưới đất, khảo sát địa chất, xử lý nền móng phải bảo đảm các quy định về bảo vệ nước dưới đất, kế hoạch bảo vệ nước dưới đất, trám lấp giếng khi không còn sử dụng và các quy định khác có liên quan;

e) Việc khai thác nước dưới đất phải bảo đảm không vượt quá ngưỡng khai thác nước dưới đất theo quy định tại Phụ lục III kèm theo Quyết định này. Việc khai thác nước để sử dụng cho sản xuất, nuôi trồng thủy sản tại hạ lưu sông Trà Khúc không được gây nhiễm mặn các nguồn nước và làm ảnh hưởng xấu đến sản xuất nông nghiệp.

4. Bảo vệ và phát triển nguồn sinh thủy và bảo tồn đa dạng sinh học

a) Quản lý chặt chẽ diện tích rừng hiện có thuộc các địa phương trên vùng quy hoạch. Duy trì, bảo vệ, phát triển tỷ lệ che phủ rừng góp phần bảo vệ nguồn sinh thủy, nâng cao năng lực thích ứng với biến đổi khí hậu và đẩy mạnh giảm nhẹ phát thải khí nhà kính;

b) Các hoạt động phát triển kinh tế - xã hội tại các khu du lịch, khu bảo tồn, di sản thiên nhiên, khu dự trữ sinh quyển, dự trữ thiên nhiên, vườn quốc gia đã được cấp có thẩm quyền công nhận, ngoài việc bảo đảm các quy định pháp luật về tài nguyên nước còn phải bảo đảm các quy định pháp luật về bảo tồn đa dạng sinh học có liên quan đến nước và pháp luật khác có liên quan, nhất là khu dự trữ thiên nhiên Tây Ba Tơ, khu bảo tồn loài - sinh cảnh Tây Trà Bồng, khu bảo tồn biển Lý Sơn.

C. Định hướng phòng, chống và khắc phục tác hại do nước gây ra

1. Tăng cường giám sát diễn biến dòng chảy, có các biện pháp bảo vệ, phòng, chống sạt, lở lòng, bờ, bãi sông đối với các sông thuộc vùng hạ lưu sông Trà Khúc, lưu vực sông Trà Bồng và phụ cận, lưu vực sông Vệ và phụ cận; đo đạc, cập nhật mặt cắt ngang, dọc sông cần giám sát; nghiên cứu sự biến đổi dòng chảy, lòng dẫn và các tác động đến sự ổn định của lòng, bờ, bãi sông, hồ. Vận hành hiệu quả hồ chứa nước bảo đảm an toàn công trình, vùng hạ du, đồng thời phục vụ phòng, chống lũ, hạn hán, xâm nhập mặn nhất là các công trình lớn như Đăk Đrinh, Nước Trong, đập Thạch Nham, Liệt Sơn, Núi Ngang, Thới Lới...

2. Quản lý các hoạt động cải tạo lòng, bờ, bãi sông, xây dựng công trình thủy, khai thác cát, sỏi và các khoáng sản khác trên sông, hồ, hành lang bảo vệ nguồn nước không được gây sạt, lở, làm ảnh hưởng xấu đến sự ổn định lòng, bờ, bãi sông, hồ và chức năng của hành lang bảo vệ nguồn nước và giảm thiểu tình trạng hạ thấp mực nước trên các sông, hồ, bảo đảm hoạt động giao thông thủy trên các tuyến đường thủy nội địa phù hợp với điều kiện nguồn nước.

3. Quản lý hành lang bảo vệ nguồn nước theo quy định, các hoạt động xây dựng khu đô thị, công nghiệp, công trình giao thông, khu dân cư ven sông bảo đảm không gây cản trở dòng chảy, không gây ngập úng nhân tạo, bảo đảm khả năng tiêu thoát nước, không phát sinh nguy cơ gây ô nhiễm nguồn nước, sạt, lở lòng, bờ, bãi sông, hồ và phải đánh giá tác động tới lòng, bờ, bãi sông, hồ gửi Bộ Nông nghiệp và Môi trường hoặc Ủy ban nhân dân cấp tỉnh theo thẩm quyền xem xét, thẩm định theo quy định. Không bố trí dân cư ở ven các đoạn sông bị sạt, lở hoặc có nguy cơ sạt, lở.

4. Chủ động phòng tránh, thích nghi và giảm nhẹ thiệt hại do nước gây ra; giảm thiểu mức độ và thời gian ngập lũ; xây dựng phương án dự báo, cảnh báo lũ sớm và xây dựng bản đồ cảnh báo ngập lụt dọc sông thuộc vùng hạ lưu sông Trà Khúc, lưu vực sông Trà Bồng và phụ cận, lưu vực sông Vệ và phụ cận.

5. Việc xây dựng và phát triển các hạ tầng giao thông, thủy lợi, phát triển kinh tế - xã hội bảo đảm các yêu cầu về tiêu, thoát lũ, phòng, chống ngập, lụt theo quy định.

6. Việc quản lý, vận hành các hồ chứa nước, công trình điều tiết dòng chảy phải tuân theo quy trình, tiêu chuẩn, quy chuẩn kỹ thuật bảo đảm phòng, chống xâm nhập mặn nước mặt và nước dưới đất.

D. Xác định khu vực, nguồn nước cần ưu tiên lập kế hoạch chi tiết

Ưu tiên lập kế hoạch chi tiết điều hòa, phân phối, khai thác, sử dụng tài nguyên nước cho vùng hạ lưu sông Trà Khúc, lưu vực sông Trà Bồng và phụ cận, lưu vực sông Vệ và phụ cận; lập kế hoạch chi tiết phòng, chống và khắc phục tác hại do nước gây ra cho vùng hạ lưu sông Trà Khúc, lưu vực sông Trà Bồng và phụ cận, lưu vực sông Vệ và phụ cận khi hoàn thiện các giải pháp như có hệ thống hỗ trợ ra quyết định, thành lập tổ chức lưu vực sông.

V. GIẢI PHÁP THỰC HIỆN QUY HOẠCH

1. Tiếp tục thực hiện giải pháp về pháp luật, chính sách đã được đề ra theo Quy hoạch tài nguyên nước thời kỳ 2021 - 2030, tầm nhìn đến năm 2050, nghiên cứu, bổ sung các chính sách đặc thù (nếu có) đối với vùng quy hoạch này.

2. Điều hòa, phân phối, bảo vệ tài nguyên nước, phòng, chống và khắc phục hậu quả tác hại do nước gây ra

a) Xây dựng, vận hành hệ thống thông tin, mô hình số, hệ thống công cụ hỗ trợ ra quyết định để đánh giá nguồn nước trên lưu vực trong điều kiện bình thường, thiếu nước nhằm hỗ trợ điều hòa, phân phối, điều tiết nguồn nước trên lưu vực sông Trà Khúc và vùng phụ cận;

b) Kiểm soát các hoạt động khai thác, sử dụng nước trên lưu vực sông Trà Khúc và vùng phụ cận thông qua việc kết nối, truyền thông tin, dữ liệu về hệ thống giám sát khai thác, sử dụng nước theo quy định;

c) Nâng cấp, hiện đại hóa công trình đầu mối, kênh dẫn thuộc hệ thống thủy lợi Thạch Nham, hệ thống thủy lợi hồ Núi Ngang - Liệt Sơn để nâng cao hiệu quả sử dụng nước sinh hoạt, sản xuất nông nghiệp và đáp ứng nhu cầu của các ngành kinh tế - xã hội;

d) Chú trọng phát triển, bảo vệ và nâng cao chất lượng rừng phòng hộ đầu nguồn bảo đảm giữ tỷ lệ che phủ rừng ổn định theo đúng mục tiêu đã đề ra; bảo vệ và phát triển bền vững nguồn sinh thủy, các khu bảo tồn, vườn quốc gia quan trọng;

đ) Nâng cao năng lực tiêu thoát nước, bảo đảm lưu thông dòng chảy, tăng thoát lũ thuộc hạ lưu sông Trà Khúc, lưu vực sông Trà Bồng và phụ cận, lưu vực sông Vệ và phụ cận;

e) Nâng cao khả năng tích trữ nước của các ao, hồ chứa nước hiện có trên nguyên tắc bảo đảm an toàn; bổ sung, xây dựng mới công trình điều tiết, khai thác, sử dụng, phát triển nguồn nước đa mục tiêu, bảo đảm cấp nước cho hạ lưu theo yêu cầu của cơ quan quản lý nhà nước có thẩm quyền trong trường hợp xảy ra thiếu nước, phù hợp với quy trình vận hành liên hồ chứa, với Quy hoạch này và các quy hoạch chuyên ngành khác có liên quan;

g) Xây dựng kế hoạch chi tiết điều hòa, phân phối, khai thác, sử dụng nước cho vùng hạ lưu sông Trà Khúc, lưu vực sông Trà Bồng và phụ cận, lưu vực sông Vệ và phụ cận;

h) Thực hiện giải pháp bảo đảm an toàn nước sinh hoạt cho thành phố Quảng Ngãi và các khu kinh tế, khu công nghiệp thông qua việc sử dụng hiệu quả nguồn nước ổn định về lưu lượng và chất lượng như sông Trà Khúc, nước dưới đất và các công trình Đăk Đrinh, hồ Nước Trong, đập Thạch Nham, hồ Liệt Sơn, hồ Núi Ngang, hồ Thới Lới; có giải pháp chủ động sử dụng nước tại những khu vực thường xuyên bị nhiễm mặn hạ lưu sông Trà Khúc, lưu vực sông Trà Bồng và phụ cận, lưu vực sông Vệ và phụ cận;

i) Rà soát, điều chỉnh quy trình vận hành hồ chứa, liên hồ chứa trên lưu vực sông Trà Khúc, hướng tới việc vận hành các hồ chứa theo thời gian thực, nhằm tối ưu hóa việc điều tiết nguồn nước cho các mục đích sử dụng; rà soát, điều chỉnh quy trình vận hành các công trình khai thác, sử dụng nước tiết kiệm, hiệu quả;

k) Nghiên cứu điều chỉnh giảm thời gian sử dụng nước, chế độ khai thác nước để cấp nước cho vụ Đông Xuân, Hè Thu bảo đảm sử dụng nước tiết kiệm, hiệu quả;

l) Xây dựng kế hoạch, lộ trình đầu tư xây dựng công trình cấp nước dự phòng trong trường hợp xảy ra sự cố ô nhiễm nguồn nước, hạn hán, thiếu nước, xâm nhập mặn;

m) Rà soát, bổ sung quy định về quản lý hồ, ao không được san lấp, lấn chiếm;

n) Bảo vệ và phát triển rừng phòng hộ đầu nguồn, từng bước phục hồi rừng phòng hộ đầu nguồn bị suy thoái;

o) Xây dựng, tổ chức thực hiện: kế hoạch bảo vệ chất lượng môi trường nước mặt, kế hoạch bảo vệ nước dưới đất, cải tạo phục hồi nguồn nước bị suy thoái, cạn kiệt, ô nhiễm, nhất là tại các khu bảo tồn và vườn quốc gia, khu dự trữ thiên nhiên. Kiểm soát chặt chẽ các hoạt động có nguy cơ gây ô nhiễm, suy thoái, cạn kiệt nguồn nước để bảo đảm an ninh cấp nước, đặc biệt nguồn nước có chức năng cấp cho sinh hoạt các khu đô thị lớn, khu dân cư tập trung; hạn chế thu hút đầu tư các ngành nghề có nguy cơ cao gây ô nhiễm nguồn nước ở các khu vực thượng lưu sông Trà Khúc, lưu vực sông Đăk Drinh, lưu vực sông Đăk Lô;

p) Đánh giá khả năng tiếp nhận nước thải, sức chịu tải của nguồn nước liên quốc gia, liên tỉnh, ưu tiên các sông chảy qua khu đô thị, khu dân cư tập trung trên vùng quy hoạch;

q) Tổ chức thực hiện các biện pháp bảo vệ, phòng, chống sạt, lở lòng, bờ, bãi sông, hành lang bảo vệ nguồn nước liên tỉnh trên vùng quy hoạch theo quy định, ưu tiên đối với các sông phía hạ lưu lưu vực có mức độ sạt lở nguy hiểm;

r) Tổ chức điều tra, đánh giá, quan trắc, giám sát diễn biến dòng chảy, bồi lắng, sạt, lở lòng, bờ, bãi sông trên các sông liên tỉnh. Đo đạc, cập nhật các mặt cắt ngang, dọc sông, nghiên cứu sự biến đổi lòng dẫn, quy luật tự nhiên tác động đến sự ổn định của lòng, bờ, bãi sông;

t) Quản lý vùng hạn chế khai thác nước dưới đất và trám lấp các lỗ khoan thăm dò, khai thác không sử dụng theo quy định;

u) Xây dựng bản đồ ngập lụt vùng hạ du đập, hồ chứa và vùng hạ lưu sông Trà Khúc để ứng phó, phòng, chống, khắc phục hậu quả tác hại do nước gây ra;

u) Chuyển đổi sản xuất, áp dụng các mô hình tưới tiết kiệm, nhất là tại các khu vực thường xuyên xảy ra hạn hán, thiếu nước. Cân đối, điều chỉnh lưu lượng khai thác hợp lý phù hợp với điều kiện thực tế ở các khu vực khan hiếm nước, khu vực hạ thấp quá mức mực nước trên sông và tầng chứa nước;

v) Đầu tư xây dựng hệ thống thu gom, xử lý nước thải đô thị, khu dân cư tập trung, khu, cụm công nghiệp;

x) Nghiên cứu các biện pháp phòng, chống sạt, lở tại các khu vực đô thị, khu vực dân cư tập trung.

3. Khoa học, công nghệ và hợp tác quốc tế

a) Ứng dụng khoa học, kỹ thuật, công nghệ tiên tiến, hiện đại, thông minh để sử dụng nước tuần hoàn, tiết kiệm và tái sử dụng nước, quản lý, bảo vệ nguồn nước, phát triển nguồn nước, liên kết nguồn nước;

b) Tăng cường hợp tác quốc tế trong việc trao đổi, cung cấp thông tin, nghiên cứu chuyển giao khoa học về nguồn nước, công nghệ sử dụng nước tuần hoàn, tiết kiệm, tái sử dụng nước;

c) Nghiên cứu, ứng dụng khoa học công nghệ, tổ chức xây dựng, vận hành mạng quan trắc khí tượng thủy văn chuyên dùng, đầu tư đồng bộ các giải pháp hạ tầng kỹ thuật bảo đảm đáp ứng các yêu cầu vận hành liên hồ chứa nhằm điều tiết, vận hành hồ chứa theo thời gian thực, khai thác hiệu quả nguồn tài nguyên nước.

Điều 2. Tổ chức thực hiện

1. Bộ Nông nghiệp và Môi trường

a) Tổ chức công bố Quy hoạch, phối hợp với các cơ quan, địa phương liên quan triển khai tuyên truyền các nội dung trọng tâm của Quy hoạch;

b) Chủ trì, phối hợp với các bộ, cơ quan ngang bộ, uỷ ban nhân dân tỉnh, thành phố có liên quan và các cơ quan, đơn vị của quân đội trên địa bàn quy hoạch tổ chức thực hiện Quy hoạch theo chức năng quản lý nhà nước được giao; kiểm tra, giám sát việc thực hiện; đánh giá, sơ kết, tổng kết tình hình thực hiện Quy hoạch theo từng giai đoạn; định kỳ đánh giá thực hiện, rà soát, điều chỉnh Quy hoạch theo quy định;

c) Chủ trì, phối hợp với các bộ, cơ quan ngang bộ, uỷ ban nhân dân tỉnh, thành phố và tổ chức khác có liên quan xây dựng và công bố kịch bản nguồn nước trên lưu vực sông; xây dựng, tổ chức thực hiện phương án điều hòa, phân phối tài nguyên nước khi lưu vực sông dự báo xảy ra hạn hán, thiếu nước;

d) Chủ trì, phối hợp với các bộ, cơ quan ngang bộ, uỷ ban nhân dân tỉnh, thành phố có liên quan xây dựng và hoàn thiện hệ thống thông tin, mô hình số, công cụ hỗ trợ ra quyết định bảo đảm kết nối thông tin, dữ liệu, thực hiện điều hòa, phân phối, giám sát khai thác, sử dụng tài nguyên nước; đo đạc, quan trắc dòng chảy, chất lượng nước các sông liên tỉnh; thẩm định phương án điều chỉnh, sửa đổi, bổ sung quy trình vận hành liên hồ chứa trên cơ sở đề xuất của các bộ, cơ quan ngang bộ, các địa phương, tổ chức, cá nhân quản lý, vận hành hồ chứa;

đ) Chỉ đạo, đôn đốc, tổ chức triển khai các giải pháp bảo đảm an toàn và nâng cao khả năng trữ nước theo thiết kế của các hồ chứa thủy lợi; bảo vệ, phát triển, khôi phục rừng phòng hộ đầu nguồn trên lưu vực; lập, điều chỉnh quy trình vận hành các hồ chứa thủy lợi và công trình thủy lợi trên lưu vực sông Trà Khúc và vùng phụ cận theo thẩm quyền, bảo đảm phù hợp với Quy hoạch này và các quy hoạch khác có liên quan;

e) Chỉ đạo thực hiện các biện pháp phòng chống tác hại của nước do thiên tai gây ra và phòng, chống sạt, lở lòng, bờ bãi sông theo quy định pháp luật về đê điều và phòng, chống thiên tai. Chỉ đạo các đối tượng khai thác, sử dụng nước thuộc phạm vi quản lý lập kế hoạch khai thác, sử dụng tài nguyên nước phù hợp với kịch bản nguồn nước; Quản lý hệ thống thủy lợi, hệ thống tưới, tiêu một cách hợp lý, tránh gây ô nhiễm, tù đọng làm suy giảm chất lượng nước mặt tại các sông,

kênh trục chính, các khu vực tập trung nuôi trồng thủy sản; Xây dựng, phê duyệt bản đồ ngập lụt theo quy định;

g) Quản lý hoạt động khai thác, sử dụng nước, xả nước thải vào nguồn nước theo thẩm quyền, phù hợp chức năng nguồn nước và dòng chảy tối thiểu theo quy định tại Quyết định này. Thanh tra, kiểm tra việc khai thác, sử dụng nước, xả nước thải vào nguồn nước bảo đảm chức năng nguồn nước, bảo đảm dòng chảy tối thiểu và các nội dung khác của Quy hoạch;

h) Rà soát, đề xuất điều chỉnh, bổ sung danh mục đập, hồ chứa trên lưu vực sông Trà Khúc phải xây dựng quy trình vận hành liên hồ chứa trong trường hợp cần thiết;

i) Chủ trì, phối hợp với các bộ, cơ quan ngang bộ, Ủy ban nhân dân tỉnh trong vùng quy hoạch xây dựng kế hoạch, chương trình, đề án cải tạo, phục hồi các nguồn nước bị suy thoái, ô nhiễm nghiêm trọng.

k) Chủ trì xây dựng, hoàn thiện hệ thống thông tin, mô hình số để kết nối thông tin, dữ liệu, thực hiện giám sát khai thác, sử dụng tài nguyên nước và hỗ trợ ra quyết định điều hòa, phân bổ nguồn nước trên lưu vực sông theo quy định.

l) Chủ trì, phối hợp với các bộ, cơ quan ngang bộ, địa phương có liên quan kịp thời tổng hợp báo cáo, đề xuất tháo gỡ vướng mắc bất hợp lý trên thực tế (nếu có); trên cơ sở đề xuất của các bộ, cơ quan ngang bộ, địa phương có liên quan, kịp thời quyết định điều chỉnh cục bộ nội dung phân vùng chức năng nguồn nước, bổ sung, điều chỉnh hoặc đưa ra khỏi quy hoạch các công trình khai thác, sử dụng, điều tiết, tích, trữ nước, phát triển nguồn nước mà không làm thay đổi cơ bản nội dung chính của quy hoạch nhằm bảo đảm phù hợp điều kiện nguồn nước, đáp ứng nhu cầu khai thác, sử dụng nguồn nước phục vụ phát triển kinh tế, xã hội và theo đúng quy định.

m) Nghiên cứu, ứng dụng công nghệ trong quản lý, vận hành công trình thủy lợi, công nghệ tưới tiên tiến, tiết kiệm nước. Điều chỉnh, chuyển đổi mùa vụ, cơ cấu cây trồng phù hợp để sử dụng nước tiết kiệm, hiệu quả.

n) Nâng cao năng lực, sử dụng hiệu quả công trình hiện có, tăng hiệu suất sử dụng nước, giảm thiệt hại về thiên tai do nước gây ra. Hoàn thành sửa chữa, nâng cấp các hồ chứa hư hỏng, xuống cấp, thiếu năng lực tích, trữ nước, chống lũ. Đầu tư, sửa chữa, nâng cấp công trình đầu mối, hệ thống kênh, mương thủy lợi, công trình trữ nước phân tán hiện có, công trình đê điều, phòng, chống thiên tai gắn với xây dựng nông thôn mới đáp ứng yêu cầu phục vụ đa mục tiêu.

o) Rà soát, xây dựng cơ chế, chính sách hỗ trợ, khuyến khích xây dựng các loại hình trữ nước tại chỗ, cấp nước nhỏ lẻ phục vụ sinh hoạt trên cơ sở khả năng nguồn nước và lượng nước được phân phối ở quy mô xã, phường thôn, ấp, tiểu vùng, vùng, đặc biệt cho vùng thường xuyên xảy ra hạn hán, thiếu nước và xâm nhập mặn, bảo đảm theo quy định.

p) Xây dựng, trình ban hành quy định về quản lý nước sạch nông thôn và các văn bản hướng dẫn thực hiện tạo môi trường pháp lý thúc đẩy quá trình xã hội hóa nhằm nâng cao hiệu quả cấp nước sinh hoạt nông thôn, rà soát bổ sung đơn vị cấp nước sạch cho mục đích bảo đảm an sinh xã hội, bảo đảm công bằng.

q) Nghiên cứu hoàn thiện chính sách dịch vụ môi trường rừng, bảo vệ, phát triển rừng phòng hộ đầu nguồn phù hợp với thực tế quản lý. Xác định hiệu quả rừng phòng hộ đầu nguồn trong việc bảo vệ nguồn nước, bảo vệ đất, chống xói mòn, sạt lở, lũ quét, lũ ống, chống sa mạc hóa, hạn chế thiên tai, điều hòa khí hậu, kết hợp du lịch sinh thái, nghỉ dưỡng, giải trí và cung ứng dịch vụ môi trường rừng.

r) Rà soát, điều chỉnh quy trình vận hành công trình thủy lợi thuộc phạm vi quản lý bảo đảm sử dụng nước tiết kiệm, hiệu quả, đa mục tiêu, chống thất thoát, lãng phí nước và bảo đảm lưu thông dòng chảy trong hệ thống công trình, không gây ứ đọng, ô nhiễm nguồn nước.

2. Ủy ban nhân dân các tỉnh, thành phố trong vùng quy hoạch

a) Chỉ đạo cơ quan chuyên môn về tài nguyên nước tổ chức lập nội dung phương án khai thác, sử dụng, bảo vệ tài nguyên nước và khắc phục hậu quả tác hại do nước gây ra và đề xuất, bổ sung danh mục công trình khai thác, sử dụng nước, phát triển tài nguyên nước vào quy hoạch tỉnh theo quy định;

b) Chỉ đạo cơ quan chức năng tổ chức đánh giá khả năng tiếp nhận nước thải, sức chịu tải các nguồn nước nội tỉnh, khoanh định vùng hạn chế khai thác nước dưới đất, lập hành lang bảo vệ nguồn nước; thu gom, xử lý nước thải đô thị trên địa bàn trình cấp thẩm quyền phê duyệt theo quy định;

c) Chỉ đạo, tổ chức giám sát diễn biến nguồn nước, quản lý chặt chẽ các hoạt động khai thác, sử dụng nước, xả nước thải vào nguồn nước trên lưu vực sông theo thẩm quyền, phù hợp chức năng nguồn nước, bảo đảm chất lượng nước và dòng chảy tối thiểu theo quy định;

d) Chỉ đạo lập, điều chỉnh quy trình vận hành công trình khai thác, sử dụng nước, ban hành danh mục các hồ, ao không được san lấp trên địa bàn thuộc thẩm quyền phù hợp với Quy hoạch này;

đ) Trên cơ sở phương án điều hoà, phân phối tài nguyên nước, quyết định sử dụng các nguồn nước mặt, nước dưới đất và các công trình cấp nước dự phòng hiện có trên địa bàn thuộc phạm vi quản lý để chủ động ứng phó với tình trạng thiếu nước bảo đảm nước cấp cho sinh hoạt và các nhu cầu sử dụng nước thiết yếu khác; chỉ đạo huy động mọi nguồn lực để thực hiện các biện pháp khắc phục tình trạng thiếu nước trên địa bàn; quyết định việc sử dụng các nguồn nước hiện có trên địa bàn bao gồm cả lượng nước trữ trong phân dung tích chết các hồ chứa để giải quyết các nhu cầu cấp nước để ứng phó, giảm thiểu thiệt hại;

e) Nghiên cứu điều chỉnh giảm thời gian sử dụng nước, chế độ khai thác nước để cấp nước cho vụ Đông Xuân, Hè Thu bảo đảm sử dụng nước tiết kiệm, hiệu quả cho nông nghiệp;

g) Tổ chức quản lý chặt chẽ việc khai thác cát, sỏi lòng sông, triển khai các biện pháp bảo vệ, phòng, chống, khắc phục hậu quả, tác hại do nước gây ra theo quy định, đặc biệt là các tuyến sông lớn; lập và phê duyệt bản đồ ngập lụt theo quy định;

h) Thực hiện điều tra cơ bản tài nguyên nước trên phạm vi địa bàn theo phân cấp của Chính phủ và gửi Bộ Nông nghiệp và Môi trường để tổng hợp;

i) Trình Hội đồng nhân dân cấp tỉnh chủ động phân bổ nguồn vốn ngân sách địa phương để thực hiện các nội dung quy hoạch thuộc nhiệm vụ chi của ngân sách địa phương theo phân cấp ngân sách, bảo đảm đúng quy định của pháp luật về đầu tư công và ngân sách nhà nước;

k) Quản lý và bảo vệ kết cấu hạ tầng giao thông đường thủy nội địa trên tuyến đường thủy nội địa, bảo đảm sự lưu thông của dòng chảy, độ sâu luồng lạch, tăng cường kiểm tra, giám sát các tuyến đường thủy nội địa trên lưu vực sông Trà Khúc và vùng phụ cận;

l) Tổ chức điều tra cơ bản khai thác, sử dụng tài nguyên nước trong hoạt động giao thông đường thủy trong phạm vi quản lý, hằng năm tổng hợp, gửi kết quả về Bộ Nông nghiệp và Môi trường để cập nhật, đồng thời xây dựng cơ sở dữ liệu về kết quả điều tra và tích hợp, chia sẻ cho Bộ Nông nghiệp và Môi trường và các địa phương theo quy định;

m) Định kỳ hằng năm báo cáo kết quả thực hiện Quy hoạch trên địa bàn, gửi Bộ Nông nghiệp và Môi trường để theo dõi, tổng hợp.

3. Trách nhiệm của chủ các công trình khai thác, sử dụng nước trên lưu vực sông Trà Khúc và vùng phụ cận

a) Thực hiện vận hành các công trình khai thác, sử dụng nước theo quy trình vận hành liên hồ chứa, quy trình vận hành hồ chứa và giấy phép khai thác, sử dụng nước đã được cấp của công trình;

b) Thực hiện các biện pháp cắt, giảm lượng nước khai thác theo phương án điều hòa, phân phối tài nguyên nước và tham gia cùng chính quyền địa phương triển khai các biện pháp ứng phó, khắc phục tình trạng thiếu nước trên địa bàn;

c) Cung cấp thông tin về khai thác, sử dụng nước của công trình do mình quản lý vào hệ thống thông tin, cơ sở dữ liệu tài nguyên nước quốc gia và kết nối, truyền số liệu về hệ thống giám sát khai thác, sử dụng tài nguyên nước theo quy định.

Điều 3. Điều khoản thi hành

Quyết định này có hiệu lực thi hành kể từ ngày ký ban hành.

Điều 4. Chánh Văn phòng Bộ, Vụ trưởng Vụ Kế hoạch - Tài chính, Cục trưởng Cục Quản lý tài nguyên nước, Tổng Giám đốc Trung tâm Quy hoạch và Điều tra tài nguyên nước quốc gia, Giám đốc Sở Nông nghiệp và Môi trường các tỉnh/thành phố thuộc lưu vực sông Trà Khúc và vùng phụ cận và Thủ trưởng các đơn vị liên quan thuộc Bộ chịu trách nhiệm thi hành Quyết định này./.

Nơi nhận:

- Như điều 4;
- Thủ tướng, Các Phó Thủ tướng Chính phủ (để b/c)
- Các Thứ trưởng (để b/c);
- Các Bộ: Công Thương, Xây dựng, Khoa học và Công nghệ, Văn hóa, Thể thao và Du lịch, Tài chính, Quốc phòng, Công an;
- HĐND, UBND tỉnh Quảng Ngãi, thành phố Đà Nẵng;
- VPCP: BTCN, các PCN, Trợ lý TTg, TGĐ công TTĐT, các Vụ: CN, KTTH, KGVX, QHQT;
- Lưu: VT, TNN.

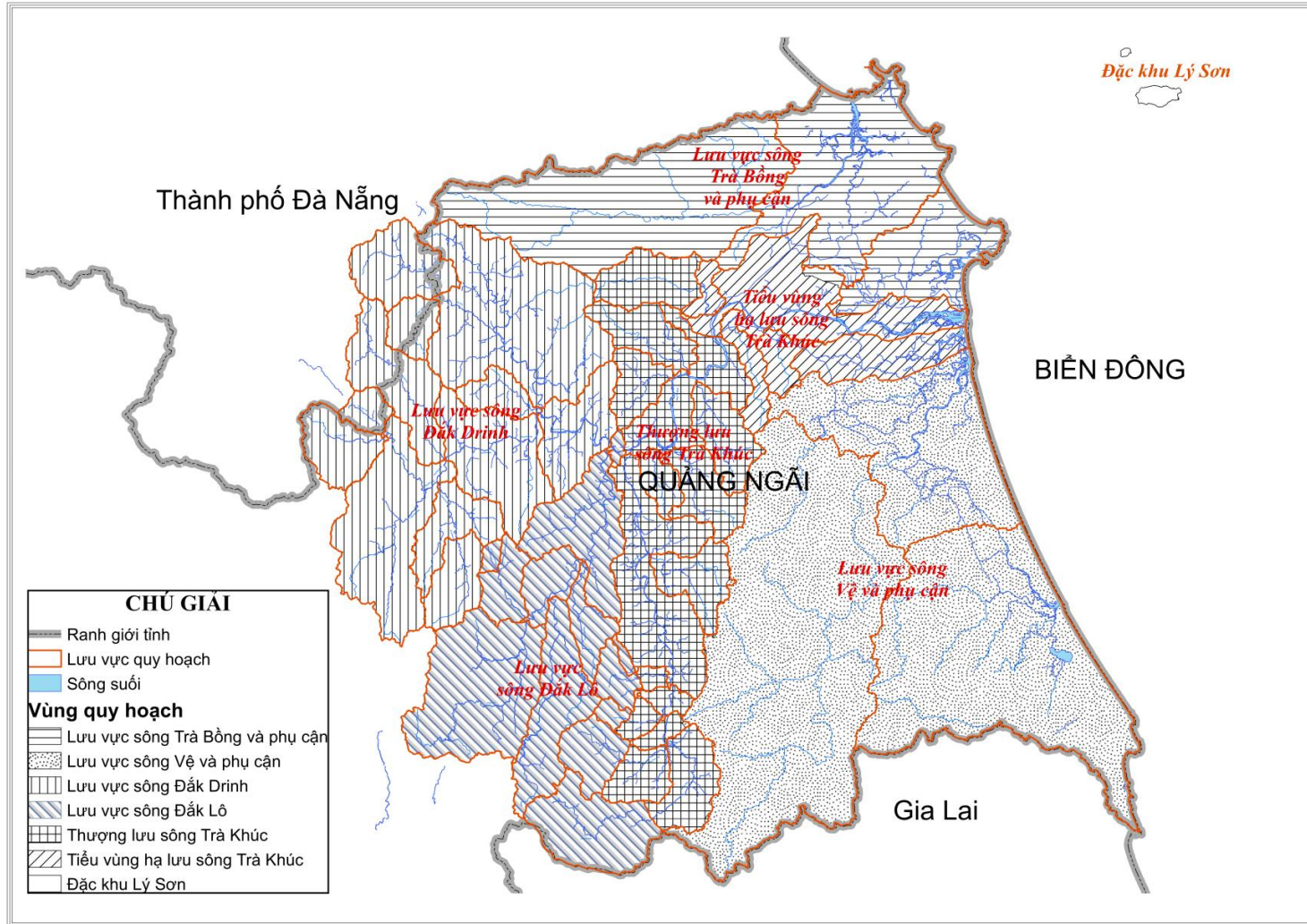
BỘ TRƯỞNG

Trịnh Việt Hùng

Phụ lục I
PHÂN VÙNG QUY HOẠCH

(Kèm theo Quyết định số /QĐ-BNNMT ngày tháng năm 2026 của Bộ trưởng Bộ Nông nghiệp và Môi trường)

1. Sơ đồ phân vùng quy hoạch



2. Tổng hợp thông tin các vùng quy hoạch

STT	Tiểu vùng quy hoạch	Phạm vi hành chính	Diện tích (km ²)
1	Lưu vực sông Đăk Drinh	+ Thành phố Đà Nẵng: xã Trà Giáp, Trà Vân. + Tỉnh Quảng Ngãi: xã Cà Đam, Tây Trà, Tây Trà Bồng, Thanh Bồng, Sơn Thủy, Sơn Hà, Sơn Tây Thượng, Sơn Tây, Sơn Tây Hạ, Măng Bút, Kon Plông.	1.261
2	Lưu vực sông Đăk Lô	+ Tỉnh Quảng Ngãi: Sơn Hà, Sơn Thủy, Sơn Kỳ, Sơn Tây Hạ, Sơn Tây, Kon Plông, Măng Đen.	822
3	Thượng lưu sông Trà Khúc	+ Tỉnh Quảng Ngãi: xã Ba Xa, Ba Vi, Ba Dinh, Ba Vinh, Minh Long, Sơn Mai, Sơn Kỳ, Sơn Linh, Sơn Hạ, Sơn Tịnh, Sơn Thủy, Cà Đam	862
4	Hạ lưu sông Trà Khúc	+ Tỉnh Quảng Ngãi: xã Trường Giang, Sơn Tịnh, Ba Gia, Trà Giang, Nghĩa Giang, Tư Nghĩa, phường Đức Phổ, phường Nghĩa Lộ, Cẩm Thành, Trương Quang Trọng, Tịnh Khê, An Phú, Sơn Tây Hạ.	383
5	Lưu vực sông Trà Bồng và phụ cận	+ Tỉnh Quảng Ngãi: xã Bình Sơn, Vạn Tường, Đông Sơn, Bình Chương, Bình Minh, Bình Sơn, Bình Chương, Thanh Bồng, Trà Bồng, Đông Trà Bồng, Thọ Phong, Ba Gia, Sơn Tịnh, Tịnh Khê, Trương Quang Trọng, Đông Sơn, Sơn Tây Hạ.	974
6	Lưu vực sông Vệ và phụ cận	+ Tỉnh Quảng Ngãi: An Phú, Vệ Giang, Trà Giang, Tư Nghĩa, Minh Long, Sơn Mai, Nghĩa Hành, Đình Cương, Phước Giang, Thiện Tín, Mộ Đức, Mộ Cày, Long Phụng, Lân Phong, Đức Phổ, Trà Câu, Sa Huỳnh, Khánh Cường, Nguyễn Nghiêm, Đặng Thùy Trâm, Ba Động, Ba Tơ, Ba Tô, Ba Dinh, Ba Vinh.	1.923
7	Lý Sơn	Đặc khu Lý Sơn	10

Phụ lục II
CHỨC NĂNG CƠ BẢN NGUỒN NƯỚC

(Kèm theo Quyết định số /QĐ-BNNMT ngày tháng năm 2026 của Bộ trưởng Bộ Nông nghiệp và Môi trường)

TT	Nguồn nước	Chiều dài (km)	Vị trí điểm đầu (xã, tỉnh)	Vị trí điểm cuối (xã, tỉnh)	Chức năng cơ bản của nguồn nước đến năm 2030
1	Sông Trà Khúc				
1.1	Đoạn sông Trà Khúc 1: Từ thượng nguồn đến thủy điện Đăk Re	12,2	Xã Kon Plông, Quảng Ngãi	Xã Kon Plông, Quảng Ngãi	(1) Cấp nước cho sản xuất nông nghiệp, nuôi trồng thủy sản; (2) Cấp nước cho thủy điện; (3) Trữ, tiêu thoát lũ, tiêu thoát nước.
1.2	Đoạn sông Trà Khúc 2: Từ Đập thủy điện Đăk Re đến nhập lưu Suối Nước Long	23,6	Xã Kon Plông, Quảng Ngãi	Xã Ba Xa, Quảng Ngãi	(1) Cấp nước cho sản xuất nông nghiệp, nuôi trồng thủy sản; (2) Trữ, tiêu thoát lũ, tiêu thoát nước; (3) Cấp nước cho thủy điện.
1.3	Đoạn sông Trà Khúc 3: Từ Nhập lưu với Suối Nước Long đến Nhập lưu với Suối Nước Vi	4,1	Xã Ba Vi, Quảng Ngãi	Xã Ba Vi, Quảng Ngãi	(1) Cấp nước cho sản xuất nông nghiệp, nuôi trồng thủy sản; (2) Trữ, tiêu thoát lũ, tiêu thoát nước; (3) Cấp nước cho thủy điện.
1.4	Đoạn sông Trà Khúc 4: Từ Nhập lưu với Sông Nước Vi đến nhập lưu với Sông La Ê	5,5	Xã Ba Vi, Quảng Ngãi	Xã Ba Vi, Quảng Ngãi	(1) Cấp nước cho sản xuất nông nghiệp, nuôi trồng thủy sản; (2) Trữ, tiêu thoát lũ, tiêu thoát nước; (3) Cấp nước cho thủy điện.
1.5	Đoạn sông Trà Khúc 5: Nhập lưu với Sông La Ê đến nhập lưu với sông Đăk Lô	35,6	Xã Ba Vi, Quảng Ngãi	Xã Sơn Thủy, Quảng Ngãi	(1) Cấp nước cho sản xuất nông nghiệp, nuôi trồng thủy sản; (2) Cấp nước cho sản xuất công nghiệp; (3) Trữ, tiêu thoát lũ, tiêu thoát nước; (4) Cấp nước cho thủy điện.
1.6	Đoạn sông Trà Khúc 6: Nhập lưu với sông Đăk Lô đến Đập Thạch Nham*	26,5	Xã Sơn Thủy, Quảng Ngãi	Xã Sơn Hạ, Quảng Ngãi	(1) Cấp nước cho sản xuất nông nghiệp, nuôi trồng thủy sản; (2) Cấp nước cho sản xuất công nghiệp; (3) Cấp nước cho thủy điện; (4) Cấp nước cho sinh hoạt; (5) Trữ, tiêu thoát lũ, tiêu thoát nước

TT	Nguồn nước	Chiều dài (km)	Vị trí điểm đầu (xã, tỉnh)	Vị trí điểm cuối (xã, tỉnh)	Chức năng cơ bản của nguồn nước đến năm 2030
1.7	Đoạn sông Trà Khúc 7: Đập Thạch Nham đến Đập dâng Trà Khúc*	33,5	Xã Sơn Hạ, Quảng Ngãi	Xã An Phú, Quảng Ngãi	(1) Cấp nước cho sản xuất nông nghiệp, nuôi trồng thủy sản; (2) Cấp nước cho sản xuất công nghiệp; (3) Cấp nước cho du lịch; (4) Cấp nước cho giao thông thủy; (5) Trữ, tiêu thoát lũ, tiêu thoát nước. (6) Bảo tồn hoạt động tôn giáo, tín ngưỡng và giá trị văn hóa; (7) Tạo cảnh quan, môi trường; (8) Cấp nước cho kinh doanh, dịch vụ; (9) Cấp nước cho thủy điện.
1.8	Đoạn sông Trà Khúc 8: Đập dâng Trà Khúc đến Cửa biển	7,5	Xã An Phú, Quảng Ngãi	Xã An Phú, Quảng Ngãi	(1) Cấp nước cho sản xuất nông nghiệp, nuôi trồng thủy sản; (2) Cấp nước cho du lịch; (3) Cấp nước cho giao thông thủy; (4) Trữ, tiêu thoát lũ, tiêu thoát nước. (5) Tạo cảnh quan, môi trường; (6) Cấp nước cho thủy điện.
2	Suối Nước Long	15	Xã Kon Plông, Quảng Ngãi	Xã Ba Xa, Quảng Ngãi	(1) Cấp nước cho sản xuất nông nghiệp, nuôi trồng thủy sản; (2) Cấp nước cho sản xuất công nghiệp; (3) Cấp nước cho sinh hoạt; (4) Cấp nước cho thủy điện; (5) Trữ, tiêu thoát lũ, tiêu thoát nước.
3	Suối Nước Vi	9,8	Xã Kon Plông, Quảng Ngãi	Xã Ba Vi, Quảng Ngãi	(1) Cấp nước cho sản xuất nông nghiệp, nuôi trồng thủy sản; (2) Trữ, tiêu thoát lũ, tiêu thoát nước; (3) Cấp nước cho thủy điện.
4	Sông La Ê	10	Xã Kon Plông, Quảng Ngãi	Xã Ba Vi, Quảng Ngãi	(1) Cấp nước cho sản xuất nông nghiệp, nuôi trồng thủy sản; (2) Cấp nước cho thủy điện; (3) Trữ, tiêu thoát lũ, tiêu thoát nước.

TT	Nguồn nước	Chiều dài (km)	Vị trí điểm đầu (xã, tỉnh)	Vị trí điểm cuối (xã, tỉnh)	Chức năng cơ bản của nguồn nước đến năm 2030
5	Suối Đắc Xe Rack	37	Xã Măng Đen, Quảng Ngãi	Xã Sơn Kỳ, Quảng Ngãi	(1) Cấp nước cho sản xuất nông nghiệp, nuôi trồng thủy sản; (2) Cấp nước cho thủy điện; (3) Trữ, tiêu thoát lũ, tiêu thoát nước.
6	Sông Đắc Xe Rong	17	Xã Kon Plông, Quảng Ngãi	Xã Sơn Kỳ, Quảng Ngãi	(1) Cấp nước cho thủy điện; (2) Trữ, tiêu thoát lũ, tiêu thoát nước.
7	Sông Đắc Lô				
7.1	Đoạn sông Đắc Lô 1: Từ thượng nguồn đến Nhập lưu với sông Đắc R'Baye	31,6	Xã Măng Đen, Quảng Ngãi	Xã Kon Plông, Quảng Ngãi	(1) Cấp nước cho thủy điện. (2) Trữ, tiêu thoát lũ, tiêu thoát nước.
7.2	Đoạn sông Đắc Lô 2: Nhập lưu với sông Đắc Rbye đến Nhập lưu với suối Đắc Xe Rack	4,5	Xã Măng Đen, Quảng Ngãi	Xã Sơn Kỳ, Quảng Ngãi	(1) Cấp nước cho thủy điện. (2) Trữ, tiêu thoát lũ, tiêu thoát nước.
7.3	Đoạn sông Đắc Lô 3: Nhập lưu với suối Đắc Xe Rack đến Nhập lưu với sông Đắc Xe Rong	8,3	Xã Sơn Kỳ, Quảng Ngãi	Xã Sơn Kỳ, Quảng Ngãi	(1) Cấp nước cho sản xuất nông nghiệp, nuôi trồng thủy sản; (2) Cấp nước cho thủy điện; (3) Cấp nước cho sản xuất công nghiệp; (4) Trữ, tiêu thoát lũ, tiêu thoát nước;
7.4	Đoạn sông Đắc Lô 4: Nhập lưu với sông Đắc Xe Rong đến Nhập lưu với sông Đắc Drinh	19,5	Xã Sơn Kỳ, Quảng Ngãi	Xã Sơn Thủy, Quảng Ngãi	(1) Cấp nước cho sản xuất nông nghiệp, nuôi trồng thủy sản; (2) Cấp nước cho thủy điện; (3) Cấp nước cho sản xuất công nghiệp; (4) Trữ, tiêu thoát lũ, tiêu thoát nước;
7.5	Đoạn sông Đắc Lô 5: Nhập lưu với sông Đắc Drinh đến Nhập lưu với sông Trà Khúc	2,1	Xã Sơn Thủy, Quảng Ngãi	Xã Sơn Thủy, Quảng Ngãi	(1) Cấp nước cho sản xuất nông nghiệp, nuôi trồng thủy sản; (2) Cấp nước cho sản xuất công nghiệp; (3) Cấp nước cho sinh hoạt; (4) Trữ, tiêu thoát lũ, tiêu thoát nước; (5) Cấp nước cho thủy điện.

TT	Nguồn nước	Chiều dài (km)	Vị trí điểm đầu (xã, tỉnh)	Vị trí điểm cuối (xã, tỉnh)	Chức năng cơ bản của nguồn nước đến năm 2030
8	Sông Đắc R'Baye				
8.1	Đoạn sông Đắc R'Baye 1: Đầu nguồn đến Nhập lưu với Phụ lưu số 1	4,5	Xã Sơn Tây, Quảng Ngãi	Xã Sơn Tây, Quảng Ngãi	(1) Cấp nước cho sản xuất nông nghiệp, nuôi trồng thủy sản; (2) Trữ, tiêu thoát lũ, tiêu thoát nước; (3) Cấp nước cho thủy điện.
8.2	Đoạn sông Đắc R'Baye 2: Nhập lưu với Phụ lưu số 1 đến Nhập lưu với Sông Đắc Lô	7,5	Xã Sơn Tây Hạ, Quảng Ngãi	Xã Sơn Tây Hạ, Quảng Ngãi	(1) Cấp nước cho sản xuất nông nghiệp, nuôi trồng thủy sản; (2) Cấp nước cho thủy điện; (3) Trữ, tiêu thoát lũ, tiêu thoát nước.
9	Phụ lưu số 1 Sông Đắc R'Baye	4	Xã Sơn Tây, Quảng Ngãi	Xã Sơn Tây, Quảng Ngãi	(1) Cấp nước cho sản xuất nông nghiệp, nuôi trồng thủy sản; (2) Trữ, tiêu thoát lũ, tiêu thoát nước; (3) Cấp nước cho thủy điện.
10	Sông Đắc Rô Man				
10.1	Đoạn sông Đắc Rô Man 1: Đầu nguồn đến Nhập lưu với Phụ lưu số 1	10	Xã Kon Plông, Quảng Ngãi	Xã Măng Bút, Quảng Ngãi	(1) Cấp nước cho sản xuất nông nghiệp, nuôi trồng thủy sản; (2) Trữ, tiêu thoát lũ, tiêu thoát nước; (3) Cấp nước cho thủy điện.
10.2	Đoạn sông Đắc Rô Man 2: Phụ lưu số 1 đến Nhập lưu với Sông Đắc Drinh	14	Xã Măng Bút, Quảng Ngãi	Xã Sơn Tây Thượng, Quảng Ngãi	(1) Cấp nước cho sản xuất nông nghiệp, nuôi trồng thủy sản; (2) Cấp nước cho sinh hoạt; (3) Cấp nước cho thủy điện; (4) Trữ, tiêu thoát lũ, tiêu thoát nước.
11	Phụ lưu số 1 sông Đắc Rô Man	2,8	Xã Sơn Tây, Quảng Ngãi	Xã Sơn Tây, Quảng Ngãi	(1) Cấp nước cho sản xuất nông nghiệp, nuôi trồng thủy sản; (2) Trữ, tiêu thoát lũ, tiêu thoát nước; (3) Cấp nước cho thủy điện.
12	Sông Đắc Drinh				
12.1	Đoạn sông Đắc Drinh 1: Đầu nguồn đến Nhập lưu với Sông Đắc Tmeo	25	Xã Măng Bút, Quảng Ngãi	Xã Măng Bút, Quảng Ngãi	(1) Cấp nước cho sản xuất nông nghiệp, nuôi trồng thủy sản; (2) Cấp nước cho sinh hoạt; (3) Cấp nước cho thủy điện;

TT	Nguồn nước	Chiều dài (km)	Vị trí điểm đầu (xã, tỉnh)	Vị trí điểm cuối (xã, tỉnh)	Chức năng cơ bản của nguồn nước đến năm 2030
					(4) Trữ, tiêu thoát lũ, tiêu thoát nước.
12.2	Đoạn sông Đắc Drinh 2: Nhập lưu với Sông Đắc Tmeo đến Nhập lưu với Sông Đắc Ro Man	2	Xã Sơn Tây Thượng, Quảng Ngãi	Xã Sơn Tây Thượng, Quảng Ngãi	(1) Cấp nước cho thủy điện.
12.3	Đoạn sông Đắc Drinh 3: Nhập lưu với Sông Đắc Ro Man đến Nhập lưu với Sông Đắc Ba	3,2	Xã Sơn Tây Thượng, Quảng Ngãi	Xã Sơn Tây Thượng, Quảng Ngãi	(1) Trữ, tiêu thoát lũ, tiêu thoát nước (2) Cấp nước cho thủy điện.
12.4	Đoạn sông Đắc Drinh 4: Nhập lưu với Sông Đắc Ro Man đến đập thủy điện Sơn Tây	5,8	Xã Sơn Tây Thượng, Quảng Ngãi	Xã Sơn Tây Thượng, Quảng Ngãi	(1) Cấp nước cho sản xuất nông nghiệp, nuôi trồng thủy sản; (2) Cấp nước cho sinh hoạt; (3) Cấp nước cho thủy điện; (4) Trữ, tiêu thoát lũ, tiêu thoát nước.
12.5	Đoạn sông Đắc Drinh 5: Đập thủy điện Sơn Tây đến Nhập lưu với Sông Tang	11,2	Xã Sơn Tây Thượng, Quảng Ngãi	Xã Sơn Hà, Quảng Ngãi	(1) Cấp nước cho sản xuất nông nghiệp, nuôi trồng thủy sản; (2) Cấp nước cho sinh hoạt; (3) Trữ, tiêu thoát lũ, tiêu thoát nước (4) Cấp nước cho sản xuất công nghiệp; (5) Cấp nước cho thủy điện.
12.6	Đoạn sông Đắc Drinh 6: Nhập lưu với Sông Tang đến Nhập lưu với Đắc Lô	17,8	Xã Sơn Hà, Quảng Ngãi	Xã Sơn Thủy, Quảng Ngãi	(1) Cấp nước cho sản xuất nông nghiệp, nuôi trồng thủy sản; (2) Cấp nước cho sinh hoạt; (3) Trữ, tiêu thoát lũ, tiêu thoát nước (4) Cấp nước cho sản xuất công nghiệp; (5) Cấp nước cho thủy điện.
13	Sông Đắc Tmeo				
13.1	Đoạn sông Đắc Tmeo 1: Đầu nguồn đến Nhập lưu với Suối Nước Meo	13,4	Xã Măng Bút, Quảng Ngãi	Xã Măng Bút, Quảng Ngãi	(1) Cấp nước cho sản xuất nông nghiệp, nuôi trồng thủy sản; (2) Trữ, tiêu thoát lũ, tiêu thoát nước (3) Cấp nước cho thủy điện.

TT	Nguồn nước	Chiều dài (km)	Vị trí điểm đầu (xã, tỉnh)	Vị trí điểm cuối (xã, tỉnh)	Chức năng cơ bản của nguồn nước đến năm 2030
13.2	Đoạn sông Đắc Tmeo 2: Nhập lưu với Suối Nước Meo đến Nhập lưu với Sông Đắc Drinh	10,6	Xã Măng Bút, Quảng Ngãi	Xã Măng Bút, Quảng Ngãi	(1) Cấp nước cho sản xuất nông nghiệp, nuôi trồng thủy sản; (2) Trữ, tiêu thoát lũ, tiêu thoát nước (3) Cấp nước cho thủy điện.
14	Suối Nước Meo	6,5	Xã Trà Vân, thành phố Đà Nẵng	Xã Măng Bút, Quảng Ngãi	(1) Trữ, tiêu thoát lũ, tiêu thoát nước; (2) Cấp nước cho thủy điện.
15	Sông Đắc Ba	31	Xã Trà Giáp, thành phố Đà Nẵng	Xã Sơn Tây Thượng, Quảng Ngãi	(1) Cấp nước cho sản xuất nông nghiệp, nuôi trồng thủy sản; (2) Cấp nước cho sinh hoạt; (3) Trữ, tiêu thoát lũ, tiêu thoát nước (4) Cấp nước cho thủy điện.
16	Suối Nước Nghèo	11	Xã Tây Trà, Quảng Ngãi	Xã Tây Trà, Quảng Ngãi	(1) Trữ, tiêu thoát lũ, tiêu thoát nước; (2) Cấp nước cho thủy điện.
17	Sông Tang				
17.1	Đoạn sông Tang 1: Đầu nguồn đến Đập Trà Phong 1B	18	Xã Trà Giáp, thành phố Đà Nẵng	Xã Trà Giáp, thành phố Đà Nẵng	(1) Cấp nước cho sản xuất nông nghiệp, nuôi trồng thủy sản; (2) Cấp nước cho sinh hoạt; (3) Trữ, tiêu thoát lũ, tiêu thoát nước (4) Cấp nước cho thủy điện.
17.2	Đoạn sông Tang 2: Đập Trà Phong 1B đến đập thủy điện Nước Trong	21,3	Xã Trà Giáp, thành phố Đà Nẵng	Xã Sơn Hà, Quảng Ngãi	(1) Cấp nước cho sản xuất nông nghiệp, nuôi trồng thủy sản; (2) Cấp nước cho sinh hoạt; (3) Trữ, tiêu thoát lũ, tiêu thoát nước (4) Cấp nước cho thủy điện.
17.3	Đoạn sông Tang 3: đập thủy điện Nước Trong đến nhập lưu với sông Đắc Drinh	7,7	Xã Sơn Hà, Quảng Ngãi	Xã Sơn Hà, Quảng Ngãi	(1) Cấp nước cho sản xuất nông nghiệp, nuôi trồng thủy sản; (2) Cấp nước cho sinh hoạt; (3) Trữ, tiêu thoát lũ, tiêu thoát nước (4) Cấp nước cho thủy điện.

TT	Nguồn nước	Chiều dài (km)	Vị trí điểm đầu (xã, tỉnh)	Vị trí điểm cuối (xã, tỉnh)	Chức năng cơ bản của nguồn nước đến năm 2030
18	Sông Trà Bồng*	62	Xã Thanh Bồng, Quảng Ngãi	Xã Bình Sơn, Quảng Ngãi	(1) Cấp nước cho sản xuất nông nghiệp, nuôi trồng thủy sản; (2) Cấp nước cho sản xuất công nghiệp; (3) Cấp nước cho sinh hoạt; (4) Cấp nước cho thủy điện; (5) Trữ, tiêu thoát lũ, tiêu thoát nước.
19	Sông Vệ*	109	Xã Ba Tô, Quảng Ngãi	Xã An Phú, Quảng Ngãi	(1) Cấp nước cho sản xuất nông nghiệp, nuôi trồng thủy sản; (2) Cấp nước cho sản xuất công nghiệp; (3) Cấp nước cho sinh hoạt; (4) Cấp nước cho thủy điện; (5) Trữ, tiêu thoát lũ, tiêu thoát nước.
20	Sông Thoa*	42	Xã Đặng Thùy Trâm Quảng Ngãi	Phường Trà Câu, Quảng Ngãi	(1) Cấp nước cho sản xuất nông nghiệp, nuôi trồng thủy sản; (2) Cấp nước cho sản xuất công nghiệp; (3) Cấp nước cho sinh hoạt; (4) Trữ, tiêu thoát lũ, tiêu thoát nước; (5) Cấp nước cho thủy điện.

*: Các chức năng nguồn nước có thể xem xét điều chỉnh để phù hợp với điều kiện phát triển kinh tế xã hội

Phụ lục III**LƯỢNG NƯỚC CÓ THỂ KHAI THÁC, SỬ DỤNG VÀ NGƯỠNG GIỚI HẠN KHAI THÁC ĐẾN NĂM 2030***(Kèm theo Quyết định số /QĐ-BNNMT ngày tháng năm 2026 của Bộ trưởng Bộ Nông nghiệp và Môi trường)***1. Lượng nước có thể khai thác, sử dụng theo vùng quy hoạch**

TT	Tiểu vùng quy hoạch	Lượng nước có thể khai thác, sử dụng (triệu m ³)				
		Nước dưới đất	Nước mặt (tần suất 50%)	Nước mặt (tần suất 85%)	Tổng lượng nước (tần suất 50%)	Tổng lượng nước (tần suất 85%)
		(1)	(2)	(3)	(4) = (1) + (2)	(5) = (1) + (3)
	Tổng	367,7	9.474,6	6.618,8	9.842,3	6.986,5
1	Lưu vực sông Đắc Drinh	29,3	3.171,9	2.229,1	3.201,2	2.258,4
2	Lưu vực sông Đắc Lô	25,0	1.711,6	1.195,6	1.736,6	1.220,6
3	Lưu vực thượng lưu sông Trà Khúc	26,5	1.461,0	924,9	1.487,5	951,4
4	Lưu vực hạ lưu sông Trà Khúc	47,9	894,9	718,5	942,8	766,4
5	Lưu vực sông Trà Bồng và phụ cận	96,0	796,8	626,7	892,8	722,7
6	Lưu vực sông Vệ và phụ cận	141,1	1.432,3	919,0	1.573,4	1.060,1
7	Lý Sơn	1,9	6,1	5,0	8,0	6,9

2. Lượng nước có thể khai thác, sử dụng theo tháng ứng với các tần suất nước đến theo vùng quy hoạch

TT	Tiểu vùng quy hoạch	Tần suất	Lượng nước có thể khai thác, sử dụng (triệu m ³)												Cả năm (triệu m ³)
			I	II	III	IV	V	VI	VII	VIII	IX	X	XI	XII	
				Tổng	50%	642,2	358,0	255,7	172,4	201,7	190,0	322,8	311,4	608,4	
		85%	512,8	278,6	199,7	134,4	150,9	151,6	238,7	226,7	429,3	1525,8	1495,1	1275,2	6618,8
1	Lưu vực sông Đắc Drinh	50%	240,7	106,7	80,8	58,8	86,3	50,8	206,4	211,7	236,1	605,4	607,5	680,7	3171,9
		85%	169,2	75,0	56,7	41,3	60,7	35,7	145,1	148,8	165,9	425,5	426,9	478,4	2229,1

TT	Tiểu vùng quy hoạch	Tần suất	Lượng nước có thể khai thác, sử dụng (triệu m ³)												Cả năm (triệu m ³)
			I	II	III	IV	V	VI	VII	VIII	IX	X	XI	XII	
2	Lưu vực sông Đắk Lô	50%	43,1	27,1	15,8	8,0	13,5	36,4	38,2	22,2	134,9	570,5	517,7	284,2	1711,6
		85%	30,1	18,9	11,0	5,6	9,5	25,4	26,7	15,5	94,3	398,5	361,7	198,5	1195,6
3	Lưu vực thượng lưu sông Trà Khúc	50%	57,4	50,3	29,0	21,4	21,6	20,5	23,9	15,3	72,4	508,5	386,2	254,4	1461,0
		85%	102,5	61,4	39,5	28,0	22,9	29,9	26,8	17,7	49,9	272,6	165,0	108,7	924,9
4	Lưu vực hạ lưu sông Trà Khúc	50%	42,2	30,4	20,8	12,5	11,3	27,3	15,8	18,1	85,3	303,7	197,4	130,2	894,9
		85%	31,3	22,5	15,5	9,2	8,4	20,2	11,7	13,4	63,3	225,2	146,4	151,3	718,5
5	Lưu vực sông Trà Bồng và phụ cận	50%	96,6	57,2	50,5	33,0	31,4	29,5	22,8	19,7	38,8	101,3	171,3	144,7	796,8
		85%	75,5	44,8	39,4	25,8	24,4	23,1	18,0	15,3	30,7	80,1	135,5	114,1	626,7
6	Lưu vực sông Vệ và phụ cận	50%	161,7	86,0	58,4	38,5	37,2	25,3	15,5	24,0	40,6	190,9	416,1	338,0	1432,3
		85%	103,8	55,7	37,2	24,3	24,9	17,1	10,4	15,6	25,0	123,1	258,8	223,2	919,0
7	Lý Sơn	50%	0,6	0,3	0,4	0,2	0,2	0,3	0,2	0,4	0,2	1,1	0,9	1,2	6,1
		85%	0,5	0,3	0,3	0,2	0,2	0,2	0,2	0,4	0,2	0,9	0,8	0,9	5,0

3. Lượng nước giới hạn khai thác đối với từng sông, đoạn sông

TT	Nguồn nước	Chiều dài (km)	Lượng nước giới hạn khai thác (triệu m ³)
1	Sông Trà Khúc		
1.1	Đoạn sông Trà Khúc 1: Từ thượng nguồn đến thủy điện Đắk Re	12,2	177,4
1.2	Đoạn sông Trà Khúc 2: Từ Đập thủy điện Đắk Re đến nhập lưu Suối Nước Long	23,6	104,1
1.3	Đoạn sông Trà Khúc 3: Từ Nhập lưu với Suối Nước Long đến Nhập lưu với Suối Nước Vi	4,1	21,8
1.4	Đoạn sông Trà Khúc 4: Từ Nhập lưu với Sông Nước Vi đến nhập lưu với Sông La Ê	5,5	23,1
1.5	Đoạn sông Trà Khúc 5: Nhập lưu với Sông La Ê đến nhập lưu với sông Đắk Lô	35,6	337,6
1.6	Đoạn sông Trà Khúc 6: Nhập lưu với sông Đắk Lô đến Đập Thạch Nham	26,5	128,2

TT	Nguồn nước	Chiều dài (km)	Lượng nước giới hạn khai thác (triệu m ³)
1.7	Đoạn sông Trà Khúc 7: Đập Thạch Nham đến Đập dâng Trà Khúc	33,5	303,6
1.8	Đoạn sông Trà Khúc 8: Đập dâng Trà Khúc đến Cửa biển	7,5	101,2
2	Suối Nước Long: Đầu nguồn đến Nhập lưu với sông Trà Khúc	15	144,2
3	Suối Nước Vi: Đầu nguồn đến Nhập lưu với sông Trà Khúc	9,8	39,2
4	Sông La Ê: Đầu nguồn đến Nhập lưu với sông Trà Khúc	10	54,4
5	Suối Đắc Xe Rack: Đầu nguồn đến Nhập lưu với sông Đắc Lô	37	193,4
6	Sông Đắc Xe Rong: Đầu nguồn đến Nhập lưu với sông Đắc Lô	17	213,6
7	Sông Đắc Lô		
7.1	Sông Đắc Lô 1: Từ thượng nguồn đến Nhập lưu với sông Đắc R'Baye	31,6	387,2
7.2	Sông Đắc Lô 2: Nhập lưu với sông Đắc R'Baye đến Nhập lưu với suối Đắc Xe Rack	4,5	25,3
7.3	Sông Đắc Lô 3: Nhập lưu với suối Đắc Xe Rack đến Nhập lưu với sông Đắc Xe Rong	8,3	50,7
7.4	Sông Đắc Lô 4: Nhập lưu với sông Đắc Xe Rong đến Nhập lưu với sông Đắc Drinh	19,5	195,8
7.5	Sông Đắc Lô 5: Nhập lưu với sông Đắc Drinh đến Nhập lưu với sông Trà Khúc	2,1	7,3
8	Sông Đắc R'Baye		
8.1	Sông Đắc R'Baye 1: Đầu nguồn đến Nhập lưu với Phụ lưu số 1	4,5	14,8
8.2	Sông Đắc R'Baye 2: Nhập lưu với Phụ lưu số 1 đến Nhập lưu với Sông Đắc Lô	7,5	59,3
9	Phụ lưu số 1 Sông Đắc R'Baye	4	9,9
10	Sông Đắc Rô Man		
10.1	Sông Đắc Rô Man 1: Đầu nguồn đến Nhập lưu với Phụ lưu số 1	10	90,3
10.2	Sông Đắc Rô Man 2: Phụ lưu số 1 đến Nhập lưu với Sông Đắc Drinh	14	107,9
11	Phụ lưu số 1 Sông Đắc Rô Man: Đầu nguồn đến Nhập lưu với Sông Đắc Rô Man	2,8	12,9
12	Sông Đắc Drinh		

TT	Nguồn nước	Chiều dài (km)	Lượng nước giới hạn khai thác (triệu m ³)
12.1	Sông Đăk Drinh 1: Đầu nguồn đến Nhập lưu với Sông Đăk Tmeo	25	249,3
12.2	Sông Đăk Drinh 2: Nhập lưu với Sông Đăk Tmeo đến Nhập lưu với Sông Đăk Ro Man	2	14,7
12.3	Sông Đăk Drinh 3: Nhập lưu với Sông Đăk Ro Man đến Nhập lưu với Sông Đăk Ba	3,2	14,7
12.4	Sông Đăk Drinh 4: Nhập lưu với Sông Đăk Ro Man đến đập thủy điện Sơn Tây	5,8	53,4
12.5	Sông Đăk Drinh 5: Đập thủy điện Sơn Tây đến Nhập lưu với Sông Tang	11,2	160,2
12.6	Sông Đăk Drinh 6: Nhập lưu với Sông Tang đến Nhập lưu với Đăk Lô	17,8	199,6
13	Sông Đăk Tmeo		
13.1	Sông Đăk Tmeo 1: Đầu nguồn đến Nhập lưu với Suối Nước Meo	13,4	116,0
13.2	Sông Đăk Tmeo 2: Nhập lưu với Suối Nước Meo đến Nhập lưu với Sông Đăk Drinh	10,6	44,0
14	Suối Nước Meo: Đầu nguồn đến Nhập lưu với Sông Đăk Tmeo	6,5	36,9
15	Sông Đăk Ba: Đầu nguồn đến Nhập lưu với Sông Đăk Drinh	31	192,3
16	Suối Nước Nghèo: Đầu nguồn đến Nhập lưu với Sông Tang	11	57,2
17	Sông Tang		
17.1	Sông Tang 1: Đầu nguồn đến Đập Trà Phong 1B	18	122,9
17.2	Sông Tang 2: Đập Trà Phong 1B đến đập thủy điện Nước Trong	21,3	532,8
17.3	Sông Tang 3: đập thủy điện Nước Trong đến nhập lưu với sông Đăk Drinh	7,7	59,2
18	Sông Trà Bồng: Đầu nguồn đến cửa biển	62	645,7
19	Sông Vệ: Đầu nguồn đến cửa biển	109	827,6
20	Sông Thoa: Đầu nguồn đến cửa biển	42	335,8

4. Lượng nước dưới đất có thể khai thác, sử dụng và ngưỡng giới hạn khai thác

TT	Tiểu vùng quy hoạch	Trữ lượng có thể khai thác (triệu m ³ /năm)	Hiện trạng khai thác (triệu m ³ /năm)	Trữ lượng còn lại có thể khai thác (triệu m ³ /năm)
	Tổng	367,7	110,5	257,2
1	Lưu vực sông Đắc Drinh	29,3	0,0	29,3
2	Lưu vực sông Đắc Lô	25,0	0,0	25,0
3	Lưu vực thượng lưu sông Trà Khúc	26,5	0,0	26,5
4	Lưu vực hạ lưu sông Trà Khúc	47,9	28,7	19,2
5	Lưu vực sông Trà Bồng và phụ cận	96,0	41,6	54,4
6	Lưu vực sông Vệ và phụ cận	141,1	39,7	101,4
7	Lý Sơn	1,9	0,5	1,4

5. Lượng nước mặt có thể khai thác, sử dụng theo tỉnh/thành phố

TT	Tiểu vùng quy hoạch	Tần suất	Lượng nước có thể khai thác, sử dụng (triệu m ³)												Cả năm (triệu m ³)
			I	II	III	IV	V	VI	VII	VIII	IX	X	XI	XII	
	Tổng	50%	642,2	358,0	255,7	172,4	201,7	190,0	322,8	311,4	608,4	2.281,4	2.297,2	1.833,4	9.474,6
		85%	512,8	278,6	199,7	134,4	150,9	151,6	238,7	226,7	429,3	1.525,8	1.495,1	1.275,2	6.618,8
1	Quảng Ngãi	50%	611,0	344,2	245,2	164,8	190,5	183,4	296,0	283,9	577,7	2202,7	2218,2	1744,9	9062,2
		85%	490,9	268,9	192,3	129,1	143,0	146,9	219,9	207,3	407,7	1470,5	1439,7	1213,0	6329,0
2	Thành phố Đà Nẵng	50%	31,3	13,9	10,5	7,6	11,2	6,6	26,8	27,5	30,7	78,7	79,0	88,5	412,3
		85%	22,0	9,8	7,4	5,4	7,9	4,6	18,9	19,3	21,6	55,3	55,5	62,2	289,8

TT	Tiểu vùng quy hoạch	Nhu cầu khai thác, sử dụng nước theo vùng quy hoạch (triệu m ³)												Cả năm (triệu m ³)
		I	II	III	IV	V	VI	VII	VIII	IX	X	XI	XII	
	Công nghiệp	0,00	0,00	0,00	0,00	0,00	0,00	0,00	0,00	0,00	0,00	0,00	0,00	0,00
	Nông nghiệp	1,12	1,01	1,12	1,09	1,12	1,09	1,12	0,20	0,19	0,20	0,19	0,20	8,66
	Thủy sản	0,00	0,00	0,00	0,00	0,00	0,00	0,00	0,00	0,00	0,00	0,00	0,00	0,00
3	Lưu vực thượng lưu sông Trà Khúc	11,21	10,12	11,21	10,84	11,21	10,84	11,21	2,79	2,70	2,79	2,70	2,79	90,42
	Sinh hoạt	0,63	0,57	0,63	0,61	0,63	0,61	0,63	0,63	0,61	0,63	0,61	0,63	7,37
	Chăn nuôi	0,42	0,38	0,42	0,41	0,42	0,41	0,42	0,42	0,41	0,42	0,41	0,42	4,96
	Công nghiệp	0,09	0,08	0,09	0,09	0,09	0,09	0,09	0,09	0,09	0,09	0,09	0,09	1,10
	Nông nghiệp	10,07	9,09	10,07	9,74	10,07	9,74	10,07	1,65	1,60	1,65	1,60	1,65	77,00
	Thủy sản	0,00	0,00	0,00	0,00	0,00	0,00	0,00	0,00	0,00	0,00	0,00	0,00	0,00
4	Lưu vực hạ lưu sông Trà Khúc	17,51	15,81	17,51	16,94	17,51	16,94	17,51	6,24	6,04	6,24	6,04	6,24	150,54
	Sinh hoạt	2,60	2,34	2,60	2,51	2,60	2,51	2,60	2,60	2,51	2,60	2,51	2,60	30,56
	Chăn nuôi	1,14	1,03	1,14	1,10	1,14	1,10	1,14	1,14	1,10	1,14	1,10	1,14	13,43
	Công nghiệp	0,29	0,26	0,29	0,28	0,29	0,28	0,29	0,29	0,28	0,29	0,28	0,29	3,40
	Nông nghiệp	13,46	12,16	13,46	13,03	13,46	13,03	13,46	2,20	2,13	2,20	2,13	2,20	102,92
	Thủy sản	0,02	0,02	0,02	0,02	0,02	0,02	0,02	0,02	0,02	0,02	0,02	0,02	0,23
5	Lưu vực sông Trà Bồng và phụ cận	44,03	39,77	44,03	42,61	44,03	42,61	44,03	23,35	22,60	23,35	22,60	23,35	416,37
	Sinh hoạt	1,77	1,60	1,77	1,71	1,77	1,71	1,77	1,77	1,71	1,77	1,71	1,77	20,83
	Chăn nuôi	0,92	0,84	0,92	0,89	0,92	0,89	0,92	0,92	0,89	0,92	0,89	0,92	10,89
	Công nghiệp	16,01	14,46	16,01	15,49	16,01	15,49	16,01	16,01	15,49	16,01	15,49	16,01	188,45

TT	Tiểu vùng quy hoạch	Nhu cầu khai thác, sử dụng nước theo vùng quy hoạch (triệu m ³)												Cả năm (triệu m ³)
		I	II	III	IV	V	VI	VII	VIII	IX	X	XI	XII	
	Nông nghiệp	25,18	22,74	25,18	24,36	25,18	24,36	25,18	4,50	4,35	4,50	4,35	4,50	194,35
	Thủy sản	0,16	0,14	0,16	0,15	0,16	0,15	0,16	0,16	0,15	0,16	0,15	0,16	1,85
6	Lưu vực sông Vệ và phụ cận	46,27	41,79	46,27	44,78	46,27	44,78	46,27	11,55	11,18	11,55	11,18	11,55	373,41
	Sinh hoạt	2,56	2,32	2,56	2,48	2,56	2,48	2,56	2,56	2,48	2,56	2,48	2,56	30,18
	Chăn nuôi	1,87	1,69	1,87	1,81	1,87	1,81	1,87	1,87	1,81	1,87	1,81	1,87	22,03
	Công nghiệp	0,75	0,68	0,75	0,73	0,75	0,73	0,75	0,75	0,73	0,75	0,73	0,75	8,87
	Nông nghiệp	40,46	36,55	40,46	39,16	40,46	39,16	40,46	5,74	5,56	5,74	5,56	5,74	305,06
	Thủy sản	0,62	0,56	0,62	0,60	0,62	0,60	0,62	0,62	0,60	0,62	0,60	0,62	7,28
7	Lý Sơn	0,69	0,62	0,69	0,67	0,69	0,67	0,69	0,22	0,21	0,22	0,21	0,22	5,79
	Sinh hoạt	0,10	0,09	0,10	0,10	0,10	0,10	0,10	0,10	0,10	0,10	0,10	0,10	1,23
	Chăn nuôi	0,00	0,00	0,00	0,00	0,00	0,00	0,00	0,00	0,00	0,00	0,00	0,00	0,04
	Công nghiệp	0,00	0,00	0,00	0,00	0,00	0,00	0,00	0,00	0,00	0,00	0,00	0,00	0,00
	Nông nghiệp	0,58	0,52	0,58	0,56	0,58	0,56	0,58	0,11	0,11	0,11	0,11	0,11	4,52
	Thủy sản	0,00	0,00	0,00	0,00	0,00	0,00	0,00	0,00	0,00	0,00	0,00	0,00	0,00

2. Nhu cầu khai thác, sử dụng nước phân theo tỉnh

TT	Tỉnh, thành phố	Nhu cầu khai thác, sử dụng nước theo tháng (triệu m ³)												Cả năm (triệu m ³)
		I	II	III	IV	V	VI	VII	VIII	IX	X	XI	XII	
	Tổng	124,92	112,82	124,92	120,88	124,92	120,88	124,92	45,53	44,06	45,53	44,06	45,53	1.078,97
1	Quảng Ngãi	124,13	112,11	124,13	120,11	124,13	120,11	124,13	45,33	43,86	45,33	43,86	45,33	1072,51
2	Thành phố Đà Nẵng	0,79	0,72	0,79	0,77	0,79	0,77	0,79	0,21	0,20	0,21	0,20	0,21	6,45

3. Lượng nước phân phối cho các mục đích khai thác, sử dụng

3.1. Lượng nước phân phối cho các mục đích khai thác, sử dụng theo các tiểu vùng quy hoạch trong điều kiện bình thường

TT	Tiểu vùng quy hoạch	Lượng nước phân phối cho các đối tượng khai thác, sử dụng (triệu m ³)					
		Sinh hoạt	Nông nghiệp	Công nghiệp	Chăn nuôi	Thủy sản	Tổng
	Toàn vùng quy hoạch	93,84	720,07	201,82	53,89	9,36	1.078,97
1	Lưu vực sông Đắc Drinh	2,76	27,56	0,00	1,95	0,00	32,26
2	Lưu vực sông Đắc Lô	0,91	8,66	0,00	0,60	0,00	10,17
3	Lưu vực thượng lưu sông Trà Khúc	7,37	77,00	1,10	4,96	0,00	90,42
4	Lưu vực hạ lưu sông Trà Khúc	30,56	102,92	3,40	13,43	0,23	150,54
5	Lưu vực sông Trà Bồng và phụ cận	20,83	194,35	188,45	10,89	1,85	416,37
6	Lưu vực sông Vệ và phụ cận	30,18	305,06	8,87	22,03	7,28	373,41
7	Lý Sơn	1,23	4,52	0,00	0,04	0,00	5,79

3.2. Lượng nước phân phối cho các mục đích khai thác, sử dụng theo tháng trong điều kiện bình thường

TT	Tiểu vùng quy hoạch	Lượng nước phân phối cho các mục đích khai thác, sử dụng theo tháng trong điều kiện bình thường (triệu m ³)												Cả năm (triệu m ³)
		I	II	III	IV	V	VI	VII	VIII	IX	X	XI	XII	
	Tổng	124,91	112,82	124,91	120,88	124,91	120,88	124,91	45,54	44,07	45,54	44,07	45,54	1.078,97
	Sinh hoạt	7,97	7,20	7,97	7,71	7,97	7,71	7,97	7,97	7,71	7,97	7,71	7,97	93,84
	Chăn nuôi	4,58	4,13	4,58	4,43	4,58	4,43	4,58	4,58	4,43	4,58	4,43	4,58	53,89
	Công nghiệp	17,14	15,48	17,14	16,59	17,14	16,59	17,14	17,14	16,59	17,14	16,59	17,14	201,81
	Nông nghiệp	94,43	85,29	94,43	91,38	94,43	91,38	94,43	15,05	14,57	15,05	14,57	15,05	720,06
	Thủy sản	0,80	0,72	0,80	0,77	0,80	0,77	0,80	0,80	0,77	0,80	0,77	0,80	9,36
1	Lưu vực sông Đắc Drinh	3,96	3,58	3,96	3,83	3,96	3,83	3,96	1,05	1,01	1,05	1,01	1,05	32,26

TT	Tiểu vùng quy hoạch	Lượng nước phân phối cho các mục đích khai thác, sử dụng theo tháng trong điều kiện bình thường (triệu m ³)												Cả năm (triệu m ³)
		I	II	III	IV	V	VI	VII	VIII	IX	X	XI	XII	
	Sinh hoạt	0,23	0,21	0,23	0,23	0,23	0,23	0,23	0,23	0,23	0,23	0,23	0,23	2,76
	Chăn nuôi	0,17	0,15	0,17	0,16	0,17	0,16	0,17	0,17	0,16	0,17	0,16	0,17	1,95
	Công nghiệp	0,00	0,00	0,00	0,00	0,00	0,00	0,00	0,00	0,00	0,00	0,00	0,00	0,00
	Nông nghiệp	3,56	3,22	3,56	3,45	3,56	3,45	3,56	0,65	0,63	0,65	0,63	0,65	27,56
	Thủy sản	0,00	0,00	0,00	0,00	0,00	0,00	0,00	0,00	0,00	0,00	0,00	0,00	0,00
2	Lưu vực sông Đăk Lô	1,25	1,13	1,25	1,21	1,25	1,21	1,25	0,33	0,32	0,33	0,32	0,33	10,17
	Sinh hoạt	0,08	0,07	0,08	0,07	0,08	0,07	0,08	0,08	0,07	0,08	0,07	0,08	0,91
	Chăn nuôi	0,05	0,05	0,05	0,05	0,05	0,05	0,05	0,05	0,05	0,05	0,05	0,05	0,60
	Công nghiệp	0,00	0,00	0,00	0,00	0,00	0,00	0,00	0,00	0,00	0,00	0,00	0,00	0,00
	Nông nghiệp	1,12	1,01	1,12	1,09	1,12	1,09	1,12	0,20	0,19	0,20	0,19	0,20	8,66
	Thủy sản	0,00	0,00	0,00	0,00	0,00	0,00	0,00	0,00	0,00	0,00	0,00	0,00	0,00
3	Lưu vực thượng lưu sông Trà Khúc	11,21	10,12	11,21	10,84	11,21	10,84	11,21	2,79	2,70	2,79	2,70	2,79	90,42
	Sinh hoạt	0,63	0,57	0,63	0,61	0,63	0,61	0,63	0,63	0,61	0,63	0,61	0,63	7,37
	Chăn nuôi	0,42	0,38	0,42	0,41	0,42	0,41	0,42	0,42	0,41	0,42	0,41	0,42	4,96
	Công nghiệp	0,09	0,08	0,09	0,09	0,09	0,09	0,09	0,09	0,09	0,09	0,09	0,09	1,10
	Nông nghiệp	10,07	9,09	10,07	9,74	10,07	9,74	10,07	1,65	1,60	1,65	1,60	1,65	77,00
	Thủy sản	0,00	0,00	0,00	0,00	0,00	0,00	0,00	0,00	0,00	0,00	0,00	0,00	0,00
4	Lưu vực hạ lưu sông Trà Khúc	17,51	15,81	17,51	16,94	17,51	16,94	17,51	6,24	6,04	6,24	6,04	6,24	150,54
	Sinh hoạt	2,60	2,34	2,60	2,51	2,60	2,51	2,60	2,60	2,51	2,60	2,51	2,60	30,56

Phụ lục V**NGUỒN NƯỚC DỰ PHÒNG CẤP NƯỚC CHO SINH HOẠT**

(Kèm theo Quyết định số /QĐ-BNNMT ngày tháng năm 2026 của Bộ trưởng Bộ Nông nghiệp và Môi trường)

TT	Khu vực dự phòng	Lượng nước dự phòng (triệu m ³)	Nguồn nước dự phòng	
			Nước mặt/Nước dưới đất	Vị trí nguồn nước
1	Phường Trương Quang Trọng, phường Cẩm Thành, phường Nghĩa Lộ, xã Tịnh Khê, xã An Phú	8,4	Nước dưới đất	Holocen (qh) và Pleistocen (qp)
2	Đảo Lý Sơn	0,2	Nước mặt, nước biển	Hồ chứa nước Thới Lới, và đầu tư nhà máy xử lý nước biển thành nước ngọt (Đảo lớn)
	Tổng cộng	8,6		

Phụ lục VI
DÒNG CHẢY TỐI THIỂU

(Kèm theo Quyết định số /QĐ-BNNMT ngày tháng năm 2026 của Bộ trưởng Bộ Nông nghiệp và Môi trường)

TT	Tên sông	Chiều dài (km)	Vị trí xác định dòng chảy tối thiểu	Vị trí địa lý (xã, tỉnh)	Dòng chảy tối thiểu (m³/s)
1	Sông Trà Khúc *	148			
2	Đoạn suối Nước Long: Từ Đầu nguồn đến đập nước Lang	8	Sau đập nước Lang	Xã Ba Xa, tỉnh Quảng Ngãi	0,285
3	Đoạn sông La Ê: Từ Đầu nguồn đến đập thủy điện nước Long 2	3	Sau đập Nước Long 2	Xã Kon Plông, tỉnh Quảng Ngãi	0,08
4	Đoạn suối Đăk Xe Rách: Từ Đầu nguồn đến đập Đăk So Rach*	8	Sau đập Đăk So Rach	Xã Kon Plông, tỉnh Quảng Ngãi	0,28
5	Sông Đăk Lô *	66			
6	Đoạn sông Đăk R'Baye 1: Từ Đầu nguồn đến thủy điện Đăk R'Baye	9	Sau đập thủy điện Đăk R'Baye	Xã Sơn Tây Hạ và Xã Kon Plông, tỉnh Quảng Ngãi	0,37
7	Sông Đăk Drinh*	65			
8	Đoạn sông Đăk Tmeo 1: Từ Đầu nguồn đến đập thủy điện Nam Vao 2	12	Sau đập thủy điện Nam Vao 2	Xã Măng Bút, tỉnh Quảng Ngãi	0,343
9	Sông Tang*	47			
10	Sông Vệ: Đầu nguồn đến thủy điện sông Liên 1	60	Đập Thủy điện sông Liên 1	Xã Ba Thành, Ba Động, Ba Tơ, tỉnh Quảng Ngãi	2,5
11	Sông Thoa: Đầu nguồn đến Hồ Núi Ngang	20	Hồ Núi Ngang	Xã Ba Tơ, Ba Liên, tỉnh Quảng Ngãi	0,17

*: Giá trị dòng chảy tối thiểu tuân thủ theo quy trình vận hành liên hồ chứa trên lưu vực sông Trà Khúc

Phụ lục VII

DANH MỤC CÁC CÔNG TRÌNH ĐẬP, HỒ CHỨA, CÔNG TRÌNH ĐIỀU TIẾT, TÍCH TRỮ NƯỚC, PHÁT TRIỂN NGUỒN NƯỚC*(Kèm theo Quyết định số /QĐ-BNNMT ngày tháng năm 2026 của Bộ trưởng Bộ Nông nghiệp và Môi trường)***1. Công trình hiện có**

TT	Tên công trình	Loại hình công trình	Vị trí (xã, tỉnh)	Dung tích toàn bộ (triệu m ³)	Lưu vực sông	Nguồn nước khai thác	Mục đích khai thác chính
1	Đập dâng Trà Khúc	Đập dâng	Phường Trương Quang Trọng, tỉnh Quảng Ngãi			Sông Trà Khúc	(1) Cấp nước cho sản xuất nông nghiệp, nuôi trồng thủy sản; (2) Trữ, tiêu thoát lũ, tiêu thoát nước; (3) Ngăn mặn (4) Cấp nước cho thủy điện;
2	Nhà máy thủy điện Trà Khúc	Thủy điện				Sông Trà Khúc	(1) Cấp nước cho thủy điện;
3	Hồ Liệt Sơn	Thủy Lợi	Xã Đức Phổ, tỉnh Quảng Ngãi	25		Mương Tô	(1) Cấp nước cho sản xuất nông nghiệp, nuôi trồng thủy sản; (2) Trữ, tiêu thoát lũ, tiêu thoát nước; (3) Cấp nước cho thủy điện;
4	Hồ Diên Trường	Thủy Lợi	Xã Khánh Cường, tỉnh Quảng Ngãi	4,43		Sông Dân	(1) Cấp nước cho sản xuất nông nghiệp, nuôi trồng thủy sản; (2) Trữ, tiêu thoát lũ, tiêu thoát nước; (3) Cấp nước cho thủy điện;
5	Hồ Cây Khé	Hồ chứa	Xã Sa Huỳnh, tỉnh Quảng Ngãi	59,46			(1) Cấp nước cho sản xuất nông nghiệp, nuôi trồng thủy sản; (2) Trữ, tiêu thoát lũ, tiêu thoát nước; (3) Tạo cảnh quan, môi trường
6	Hồ Hóc Nghì	Hồ chứa	Xã Khánh Cường, tỉnh Quảng Ngãi	31,747			(1) Cấp nước cho sản xuất nông nghiệp, nuôi trồng thủy sản; (2) Trữ, tiêu thoát lũ, tiêu thoát nước; (3) Tạo cảnh quan, môi trường

TT	Tên công trình	Loại hình công trình	Vị trí (xã, tỉnh)	Dung tích toàn bộ (triệu m ³)	Lưu vực sông	Nguồn nước khai thác	Mục đích khai thác chính
7	Hồ Núi Ngang	Thủy điện Thủy lợi	Xã Ba Động, tỉnh Quảng Ngãi	21,07		Sông Ba Liên, thuộc lưu vực sông Trà Cầu	(1) Cấp nước cho sản xuất nông nghiệp, nuôi trồng thủy sản; (2) Trữ, tiêu thoát lũ, tiêu thoát nước; (3) Cấp nước cho thủy điện;
8	Hồ Sông Liên 1	Thủy điện	Xã Ba Động, tỉnh Quảng Ngãi	11,23		Sông Liên	(1) Trữ, tiêu thoát lũ, tiêu thoát nước; (2) Cấp nước cho thủy điện;
9	Hồ Nước Long	Thủy điện	Xã Ba Vi, tỉnh Quảng Ngãi	-		Suối La Ê, suối Long và suối Nước Long	(1) Trữ, tiêu thoát lũ, tiêu thoát nước; (2) Cấp nước cho thủy điện;
10	Hồ Đăk Re 1A	Thủy điện	Xã Ba Xa, tỉnh Quảng Ngãi			Suối Nước Long và Nước Leng	(1) Trữ, tiêu thoát lũ, tiêu thoát nước; (2) Cấp nước cho thủy điện;
11	Hồ Đăk Re 2	Thủy điện	Xã Ba Xa, tỉnh Quảng Ngãi	-		Suối Nước Long và Nước Leng	(1) Trữ, tiêu thoát lũ, tiêu thoát nước; (2) Cấp nước cho thủy điện;
12	Hồ Đăk Re 3	Thủy điện	Xã Ba Xa, tỉnh Quảng Ngãi			Suối Nước Long và Nước Leng	(1) Trữ, tiêu thoát lũ, tiêu thoát nước; (2) Cấp nước cho thủy điện;
13	Hồ Ba Vi	Thủy điện	Xã Ba Vi, tỉnh Quảng Ngãi	-		Sông Trà Khúc	(1) Trữ, tiêu thoát lũ, tiêu thoát nước; (2) Cấp nước cho thủy điện;
14	Hồ Sông Liên 2	Thủy điện	Xã Ba Tô, tỉnh Quảng Ngãi	3,14		Sông Liên	(1) Trữ, tiêu thoát lũ, tiêu thoát nước; (2) Cấp nước cho thủy điện;
15	Hồ Ba Nam	Thủy điện	Xã Ba Dinh, tỉnh Quảng Ngãi				(1) Trữ, tiêu thoát lũ, tiêu thoát nước; (2) Cấp nước cho thủy điện;
16	Hồ Ao Gió	Hồ chứa	Xã Vạn Tường, tỉnh Quảng Ngãi	31,52			(1) Cấp nước cho sản xuất nông nghiệp, nuôi trồng thủy sản; (2) Trữ, tiêu thoát lũ, tiêu thoát nước; (3) Tạo cảnh quan, môi trường

TT	Tên công trình	Loại hình công trình	Vị trí (xã, tỉnh)	Dung tích toàn bộ (triệu m ³)	Lưu vực sông	Nguồn nước khai thác	Mục đích khai thác chính
17	Hồ Phước Hoà	Hồ chứa	Xã Bình Minh, tỉnh Quảng Ngãi	89			(1) Cấp nước cho sản xuất nông nghiệp, nuôi trồng thủy sản; (2) Trữ, tiêu thoát lũ, tiêu thoát nước; (3) Tạo cảnh quan, môi trường
18	Hồ Hồ Đá	Hồ chứa	Xã Bình Minh, tỉnh Quảng Ngãi	79,35		Sông Sâu	(1) Cấp nước cho sản xuất nông nghiệp, nuôi trồng thủy sản; (2) Trữ, tiêu thoát lũ, tiêu thoát nước; (3) Tạo cảnh quan, môi trường
19	Hồ Hồ Lùng	Hồ chứa	Xã Đông Sơn, tỉnh Quảng Ngãi	16,5			(1) Cấp nước cho sản xuất nông nghiệp, nuôi trồng thủy sản; (2) Trữ, tiêu thoát lũ, tiêu thoát nước; (3) Tạo cảnh quan, môi trường
20	Hồ An Hội	Hồ chứa	Xã Đông Sơn, tỉnh Quảng Ngãi	4,624			(1) Cấp nước cho sản xuất nông nghiệp, nuôi trồng thủy sản; (2) Trữ, tiêu thoát lũ, tiêu thoát nước; (3) Tạo cảnh quan, môi trường
21	Hồ Long Sơn	Thủy điện	Xã Minh Long, tỉnh Quảng Ngãi	448		Suối Nước Lác	(1) Trữ, tiêu thoát lũ, tiêu thoát nước; (2) Cấp nước cho thủy điện;
22	Hồ Đá Bàn	Thủy Lợi	Xã Mộ Đức, tỉnh Quảng Ngãi	1,03			(1) Cấp nước cho sản xuất nông nghiệp, nuôi trồng thủy sản; (2) Trữ, tiêu thoát lũ, tiêu thoát nước; (3) Tạo cảnh quan, môi trường
23	Hồ Hóc Sầm	Thủy Lợi	Xã Mộ Đức, tỉnh Quảng Ngãi	7,5		Hồ chứa nước Hóc Sầm	(1) Cấp nước cho sản xuất nông nghiệp, nuôi trồng thủy sản; (2) Trữ, tiêu thoát lũ, tiêu thoát nước; (3) Tạo cảnh quan, môi trường
24	Hồ Mạch Điều	Thủy Lợi	Xã Mộ Đức, tỉnh Quảng Ngãi	3,55			(1) Cấp nước cho sản xuất nông nghiệp, nuôi trồng thủy sản;

TT	Tên công trình	Loại hình công trình	Vị trí (xã, tỉnh)	Dung tích toàn bộ (triệu m ³)	Lưu vực sông	Nguồn nước khai thác	Mục đích khai thác chính
							(2) Trữ, tiêu thoát lũ, tiêu thoát nước; (3) Tạo cảnh quan, môi trường
25	Hồ Nước Trong	Thủy điện Thủy lợi	Xã Sơn Hà, tỉnh Quảng Ngãi	289,5		Sông Tang	(1) Cấp nước cho sản xuất nông nghiệp, nuôi trồng thủy sản; (2) Trữ, tiêu thoát lũ, tiêu thoát nước; (23) Cấp nước cho thủy điện;
26	Hồ Sơn Trà 1A	Thủy điện	Xã Sơn Kỳ, tỉnh Quảng Ngãi	6,83		Sông Đăk Lô	(1) Trữ, tiêu thoát lũ, tiêu thoát nước; (2) Cấp nước cho thủy điện;
27	Hồ Sơn Trà 1B	Thủy điện	Xã Sơn Kỳ, tỉnh Quảng Ngãi			Sông Đăk Lô	(1) Trữ, tiêu thoát lũ, tiêu thoát nước; (2) Cấp nước cho thủy điện;
28	Hồ Sơn Trà 1C	Thủy điện	Xã Sơn Kỳ, tỉnh Quảng Ngãi	2,49		Sông Đăk Lô	(1) Trữ, tiêu thoát lũ, tiêu thoát nước; (2) Cấp nước cho thủy điện;
29	Hồ Trà Khúc 1	Thủy điện	Xã Sơn Linh, tỉnh Quảng Ngãi	11,07		Sông Trà Khúc	(1) Trữ, tiêu thoát lũ, tiêu thoát nước; (2) Cấp nước cho thủy điện;
30	Hồ Đăkđrinh 2	Thủy điện	Xã Sơn Hà, tỉnh Quảng Ngãi	-		Sông Đăk Đrinh	(1) Trữ, tiêu thoát lũ, tiêu thoát nước; (2) Cấp nước cho thủy điện;
31	Hồ Sơn Nham	Thủy điện	Xã Sơn Linh, tỉnh Quảng Ngãi	-		Sông Tam Rào	(1) Trữ, tiêu thoát lũ, tiêu thoát nước; (2) Cấp nước cho thủy điện;
32	Hồ Sơn Linh	Thủy điện	Xã Sơn Linh, tỉnh Quảng Ngãi	-		Suối Tầm Linh	(1) Trữ, tiêu thoát lũ, tiêu thoát nước; (2) Cấp nước cho thủy điện;
33	Hồ Trà Khúc 2	Thủy điện	Xã Sơn Linh, tỉnh Quảng Ngãi	-		Sông Trà Khúc	(1) Trữ, tiêu thoát lũ, tiêu thoát nước; (2) Cấp nước cho thủy điện;
34	Hồ Di Lãng	Thủy lợi	Xã Tây Trà Bồng, tỉnh Quảng Ngãi	8,31		Sông Ta Mang	(1) Cấp nước cho sản xuất nông nghiệp, nuôi trồng thủy sản; (2) Trữ, tiêu thoát lũ, tiêu thoát nước;
35	Hồ Đăk Đrinh	Thủy điện	Xã Sơn Tây, tỉnh Quảng Ngãi	249,3		Sông Đăk Đrinh	(1) Trữ, tiêu thoát lũ, tiêu thoát nước; (2) Cấp nước cho thủy điện;

TT	Tên công trình	Loại hình công trình	Vị trí (xã, tỉnh)	Dung tích toàn bộ (triệu m ³)	Lưu vực sông	Nguồn nước khai thác	Mục đích khai thác chính
36	Hồ Huy Mãng	Thủy điện	Xã Sơn Tây, tỉnh Quảng Ngãi	0,065		Suối Huy Mãng	(1) Trữ, tiêu thoát lũ, tiêu thoát nước; (2) Cấp nước cho thủy điện;
37	Hồ Sơn Tây	Thủy điện	Xã Sơn Tây Thượng, tỉnh Quảng Ngãi	0,53		Sông Đắc Drinh và suối Tà Mực	(1) Trữ, tiêu thoát lũ, tiêu thoát nước; (2) Cấp nước cho thủy điện;
38	Hồ Thượng Sơn Tây	Thủy điện	Xã Sơn Tây Thượng, tỉnh Quảng Ngãi	0,696		Sông Đắc Drinh	(1) Trữ, tiêu thoát lũ, tiêu thoát nước; (2) Cấp nước cho thủy điện;
39	Hồ Đăk Ba	Thủy điện	Xã Sơn Tây Thượng, tỉnh Quảng Ngãi	0,66		Sông Đăk Ba và suối Nước Tua	(1) Trữ, tiêu thoát lũ, tiêu thoát nước; (2) Cấp nước cho thủy điện;
40	Hồ Sơn Màu 1,2	Thủy điện	Xã Sơn Tây Hạ, tỉnh Quảng Ngãi			Suối Ba Mao	(1) Trữ, tiêu thoát lũ, tiêu thoát nước; (2) Cấp nước cho thủy điện;
41	Hồ Sâu Ao	Hồ chứa	Xã Thọ Phong, tỉnh Quảng Ngãi	147,24			(1) Cấp nước cho sản xuất nông nghiệp, nuôi trồng thủy sản; (2) Trữ, tiêu thoát lũ, tiêu thoát nước; (3) Tạo cảnh quan, môi trường
42	Hồ Hóc Cơ	Hồ chứa	Xã Ba Gia, tỉnh Quảng Ngãi	20,39		Sông Bin Dàn	(1) Cấp nước cho sản xuất nông nghiệp, nuôi trồng thủy sản; (2) Trữ, tiêu thoát lũ, tiêu thoát nước; (3) Tạo cảnh quan, môi trường
43	Hồ Cà Đú	Thủy điện	Xã Trà Bồng, tỉnh Quảng Ngãi	0,025		Sông Trà Bồng	(1) Trữ, tiêu thoát lũ, tiêu thoát nước; (2) Cấp nước cho thủy điện;
44	Hồ Hà Nang	Thủy điện	Xã Trà Bồng, tỉnh Quảng Ngãi	32,7		Suối Nước Nuông và suối Trà Cên	(1) Trữ, tiêu thoát lũ, tiêu thoát nước; (2) Cấp nước cho thủy điện;
45	Hồ Sông Riêng	Thủy điện	Xã Tây Trà, tỉnh Quảng Ngãi	0,125		Sông Riêng	(1) Trữ, tiêu thoát lũ, tiêu thoát nước; (2) Cấp nước cho thủy điện;

TT	Tên công trình	Loại hình công trình	Vị trí (xã, tỉnh)	Dung tích toàn bộ (triệu m ³)	Lưu vực sông	Nguồn nước khai thác	Mục đích khai thác chính
46	Hồ Cà Tinh 1	Thủy điện	Xã Trà Lâm, huyện Trà Bồng, tỉnh Quảng Ngãi			Sông Hà Doi	(1) Trữ, tiêu thoát lũ, tiêu thoát nước; (2) Cấp nước cho thủy điện;
47	Hồ Cà Tinh 2	Thủy điện	Xã Thanh Bồng, tỉnh Quảng Ngãi			Sông Hà Doi	(1) Trữ, tiêu thoát lũ, tiêu thoát nước; (2) Cấp nước cho thủy điện;
48	Hồ Trà Phong 1A	Thủy điện	Xã Tây Trà, tỉnh Quảng Ngãi			Sông Tang	(1) Trữ, tiêu thoát lũ, tiêu thoát nước; (2) Cấp nước cho thủy điện;
49	Hồ Trà Phong 1B	Thủy điện	Xã Tây Trà, tỉnh Quảng Ngãi	0		Sông Tang	(1) Trữ, tiêu thoát lũ, tiêu thoát nước; (2) Cấp nước cho thủy điện;
50	Hồ Tây Trà 1	Thủy điện	Xã Tây Trà, tỉnh Quảng Ngãi	0		Sông Riêng và sông Trà Ích	(1) Trữ, tiêu thoát lũ, tiêu thoát nước; (2) Cấp nước cho thủy điện;
51	Hồ Tây Trà 2	Thủy điện	Xã Tây Trà, tỉnh Quảng Ngãi	0		Sông Riêng và sông Trà Ích	(1) Trữ, tiêu thoát lũ, tiêu thoát nước; (2) Cấp nước cho thủy điện;
52	Hồ Tây Trà 3	Thủy điện	Xã Tây Trà, tỉnh Quảng Ngãi	0		Sông Riêng và sông Trà Ích	(1) Trữ, tiêu thoát lũ, tiêu thoát nước; (2) Cấp nước cho thủy điện;
53	Hồ Trà Cân	Thủy điện	Xã Sơn Thủy, tỉnh Quảng Ngãi			Suối Trà Cân	(1) Trữ, tiêu thoát lũ, tiêu thoát nước; (2) Cấp nước cho thủy điện;
54	Hồ Trà Lãnh	Thủy điện	Xã Tây Trà Bồng, tỉnh Quảng Ngãi			Suối Trà Ích	(1) Trữ, tiêu thoát lũ, tiêu thoát nước; (2) Cấp nước cho thủy điện;
55	Hồ Hóc Xoài	Thủy lợi	Xã Trà Giang, tỉnh Quảng Ngãi	1,55		Suối Tó	(1) Cấp nước cho sản xuất nông nghiệp, nuôi trồng thủy sản; (2) Trữ, tiêu thoát lũ, tiêu thoát nước;
56	Hồ Hố Tạc	Hồ chứa	Xã Nghĩa Giang, tỉnh Quảng Ngãi	14,134			(1) Cấp nước cho sản xuất nông nghiệp, nuôi trồng thủy sản; (2) Trữ, tiêu thoát lũ, tiêu thoát nước; (3) Tạo cảnh quan, môi trường

TT	Tên công trình	Loại hình công trình	Vị trí (xã, tỉnh)	Dung tích toàn bộ (triệu m ³)	Lưu vực sông	Nguồn nước khai thác	Mục đích khai thác chính
57	Hồ Thới Lới	Hồ chứa	Đặc khu Lý Sơn, tỉnh Quảng Ngãi	0,27			(1) Cấp nước cho sản xuất nông nghiệp, nuôi trồng thủy sản; (2) Trữ, tiêu thoát lũ, tiêu thoát nước; (3) Tạo cảnh quan, môi trường
58	Hồ Đăk Re	Thủy điện	Xã Kon Plông, tỉnh Quảng Ngãi	10,346		Sông Trà Khúc và sông Đăk Xe Rack	(1) Trữ, tiêu thoát lũ, tiêu thoát nước; (2) Cấp nước cho thủy điện;
59	Hồ Đăk Lô 2	Thủy điện	Xã Kon Plông, tỉnh Quảng Ngãi	0,056		Sông Đăk Lô	(1) Trữ, tiêu thoát lũ, tiêu thoát nước; (2) Cấp nước cho thủy điện;
60	Hồ Đăk Lô	Thủy điện	Xã Kon Plông tỉnh Quảng Ngãi			Sông Đăk Lô	(1) Trữ, tiêu thoát lũ, tiêu thoát nước; (2) Cấp nước cho thủy điện;
61	Hồ Đăk Lô 3	Thủy điện	Xã Kon Plông tỉnh Quảng Ngãi			Suối Nước Chè	(1) Trữ, tiêu thoát lũ, tiêu thoát nước; (2) Cấp nước cho thủy điện;
62	Hồ Đăk Lô 4	Thủy điện	Xã Kon Plông tỉnh Quảng Ngãi			Suối Nước Lò	(1) Trữ, tiêu thoát lũ, tiêu thoát nước; (2) Cấp nước cho thủy điện;
63	Hồ Thượng Quảng Ngãi	Thủy điện	Xã Măng Đen, tỉnh Quảng Ngãi	145,52		Sông Đăk Nghé	(1) Trữ, tiêu thoát lũ, tiêu thoát nước; (2) Cấp nước cho thủy điện;
64	Hồ Nam Vao 2	Thủy điện	Xã Măng Bút, tỉnh Quảng Ngãi			Sông Đăk Tmeo	(1) Trữ, tiêu thoát lũ, tiêu thoát nước; (2) Cấp nước cho thủy điện;
65	Hồ Nước Long 1	Thủy điện	Xã Kon Plông tỉnh Quảng Ngãi			Sông Đăk Xiêu	(1) Trữ, tiêu thoát lũ, tiêu thoát nước; (2) Cấp nước cho thủy điện;
66	Hồ Nước Long 2	Thủy điện	Xã Kon Plông tỉnh Quảng Ngãi			Sông La Ê	(1) Trữ, tiêu thoát lũ, tiêu thoát nước; (2) Cấp nước cho thủy điện;
67	Hồ Bo Ko 2	Thủy điện	Xã Kon Plông tỉnh Quảng Ngãi			súoi Nước Long và suối Nước Vui	(1) Trữ, tiêu thoát lũ, tiêu thoát nước; (2) Cấp nước cho thủy điện;

TT	Tên công trình	Loại hình công trình	Vị trí (xã, tỉnh)	Dung tích toàn bộ (triệu m ³)	Lưu vực sông	Nguồn nước khai thác	Mục đích khai thác chính
68	Hồ Đăk Robaye	Thủy điện	Xã Kon Plông tỉnh Quảng Ngãi			Sông Đăk R'Baye	(1) Trữ, tiêu thoát lũ, tiêu thoát nước; (2) Cấp nước cho thủy điện;

2. Công trình quy hoạch

TT	Tên công trình	Loại hình công trình	Vị trí (xã, tỉnh)	Lưu vực sông	Nguồn nước khai thác	Dung tích toàn bộ (triệu m ³)	Công suất lắp máy (MW)	Mục đích khai thác chính
1	Hồ Sơn Màu 1,2	Thủy điện	Xã Sơn Tây Hạ, tỉnh Quảng Ngãi			-	15	(1) Trữ, tiêu thoát lũ, tiêu thoát nước; (2) Cấp nước cho thủy điện;
2	Hồ Trà Phong 1C	Thủy điện	Xã Tây Trà, tỉnh Quảng Ngãi			-	13,6	(1) Trữ, tiêu thoát lũ, tiêu thoát nước; (2) Cấp nước cho thủy điện;
3	Hồ Trà Lãnh	Thủy điện	Xã Tây Trà Bông, tỉnh Quảng Ngãi			-	5	(1) Trữ, tiêu thoát lũ, tiêu thoát nước; (2) Cấp nước cho thủy điện;
4	Hồ Đăkre 1A	Thủy điện	Xã Ba Xa, tỉnh Quảng Ngãi			-	9	(1) Trữ, tiêu thoát lũ, tiêu thoát nước; (2) Cấp nước cho thủy điện;
5	Hồ Đăkre 3	Thủy điện	Xã Ba Xa và Ba Vì, tỉnh Quảng Ngãi			-	17	(1) Trữ, tiêu thoát lũ, tiêu thoát nước; (2) Cấp nước cho thủy điện;
6	Thủy điện Nước Long A	Thủy điện	tỉnh Quảng Ngãi			-	25	(1) Trữ, tiêu thoát lũ, tiêu thoát nước; (2) Cấp nước cho thủy điện;
7	Thủy điện Ba Nam	Thủy điện	tỉnh Quảng Ngãi			-	42	(1) Trữ, tiêu thoát lũ, tiêu thoát nước; (2) Cấp nước cho thủy điện;
8	Thủy điện Sơn Trà 1D	Thủy điện	tỉnh Quảng Ngãi			-	10	(1) Trữ, tiêu thoát lũ, tiêu thoát nước; (2) Cấp nước cho thủy điện;
9	Thủy điện Long Sơn A	Thủy điện	tỉnh Quảng Ngãi			-	10	(1) Trữ, tiêu thoát lũ, tiêu thoát nước; (2) Cấp nước cho thủy điện;

TT	Tên công trình	Loại hình công trình	Vị trí (xã, tỉnh)	Lưu vực sông	Nguồn nước khai thác	Dung tích toàn bộ (triệu m ³)	Công suất lắp máy (MW)	Mục đích khai thác chính
10	Thủy điện Nước Long 1A	Thủy điện	tỉnh Quảng Ngãi			-	20	(1) Trữ, tiêu thoát lũ, tiêu thoát nước; (2) Cấp nước cho thủy điện;
11	Thủy điện Đắc Lô 5	Thủy điện	tỉnh Quảng Ngãi			-	12	(1) Trữ, tiêu thoát lũ, tiêu thoát nước; (2) Cấp nước cho thủy điện;
12	Hồ Thượng Sông Vệ	Hồ chứa, Thủy điện	tỉnh Quảng Ngãi			140	12	(1) Tiêu thoát lũ, tiêu thoát nước; (2) Cấp nước cho sản xuất nông nghiệp, nuôi trồng thủy sản; (3) Cấp nước cho công nghiệp; (4) Cấp nước cho sinh hoạt; (5) Tạo cảnh quan, môi trường; (6) Cấp nước cho thủy điện.